



PREFEITURA MUNICIPAL DE ITAÍ

“ESTADO DE SÃO PAULO”

SECRETARIA MUNICIPAL DA EDUCAÇÃO

RELATÓRIO DE FECHAMENTO TÉCNICO E AVALIAÇÃO DO PLANO MUNICIPAL DE EDUCAÇÃO 2015–2025

Lei Municipal nº 1.823, de maio de 2025.
Ciclo Avaliativo final

2025



PREFEITURA MUNICIPAL DE ITAÍ

“ESTADO DE SÃO PAULO”

SECRETARIA MUNICIPAL DA EDUCAÇÃO

Ficha Técnica

Secretaria Municipal da Educação de Itaí/SP

Conselho Municipal de Educação de Itaí/SP

Equipe técnica responsável pelo relatório

Letícia Rosa Tristão Serafim - Representante do Conselho Municipal da Educação.

Carmen de Fátima Villen - Representante do Conselho Municipal da Educação.

Elaine Bemfica de Oliveira Pinto - Representante da Secretaria Municipal da Educação.

Cristina Rosa Borba - Representante do Ensino Fundamental.

Maria Aparecida Ferreira - Representante da Educação Infantil.

Lucinéia Aparecida de Barros - Representante dos Técnicos Administrativos da Secretaria Municipal da Educação.



PREFEITURA MUNICIPAL DE ITAÍ

“ESTADO DE SÃO PAULO”

SECRETARIA MUNICIPAL DA EDUCAÇÃO

1. Apresentação

Este relatório apresenta o fechamento técnico e diagnóstico do Plano Municipal de Educação (PME), instituído pela Lei Municipal nº 1.823, de 07 de maio de 2015, referente ao período de 2015 a 2025. O PME está alinhado ao Plano Nacional de Educação (PNE), regulamentado pela Lei nº 13.005, de 25 de junho de 2014, cuja vigência foi prorrogada para 31 de dezembro de 2025, conforme Lei nº 14.934, de 25 de julho de 2024.

O Projeto de Lei nº 2.614, de 2024, que aprova o novo PNE para o decênio 2024–2034, encontra-se em análise no Congresso Nacional. Após sua aprovação, os municípios deverão elaborar ou adequar seus PMEs, no prazo de um ano (Art. 6º do PL 2.614/2024). O objetivo deste relatório é subsidiar a elaboração do novo PME 2026–2036, em conformidade com as orientações do MEC e Undime, com transparência, participação social e controle externo.

2. Metodologia de monitoramento e avaliação do PME

A metodologia do Monitoramento e Avaliação do PME de Itaipava/SP teve duas frentes de trabalho:

(1) Metas do PME alinhadas ao Plano Nacional de Educação: para as metas municipais com redação ou conteúdo semelhante ao do Plano Nacional de Educação (PNE - Lei 13.005/2014), a avaliação foi realizada de forma conjunta às metas nacionais. Utilizou-se os indicadores nacionais do Novo Painel de Monitoramento do PNE (MEC/INEP) e, quando necessário, foram criados indicadores complementares para uma avaliação mais precisa das metas municipais;

(2) Demais metas do PME: as metas restantes tratam de temas diversos do PNE, o que impede o uso dos indicadores nacionais. Algumas dessas metas não são passíveis de monitoramento por terem sido redigidas como estratégias sem elementos de mensuração. Nesses casos, foram elaboradas notas técnicas. Contudo, para as metas mensuráveis, sejam elas de resultado (atingir um objetivo) ou de processo (executar uma atividade com prazo), foram criados indicadores próprios para facilitar o monitoramento.

Foram utilizados dados do Censo Escolar, IDEB, SAEB, taxas de rendimento escolar (abandono e evasão), relatórios financeiros do orçamento municipal (PPA, LDO e LOA), levantamento de dados internos da Secretaria Municipal da Educação, dados fornecidos pela Diretoria de Ensino da Secretaria de Educação do Governo do Estado de São Paulo, além de reunião de estudo com representantes da equipe técnica.

3. Verificação da vigência do PME e Prorrogação por Lei

O Plano Municipal da Educação foi instituído pela Lei Municipal nº 1.823, de 07 de maio de 2015, com vigência de 10 (dez) anos e teve sua vigência prorrogada até dezembro de 2026 por meio da Lei Municipal nº 2.174 de 22 de outubro de 2025.

4. Monitoramento do PME 2015–2025

4.1. Comissão de monitoramento e avaliação do PME (existência e ato normativo).

A Equipe técnica para o monitoramento está instituída pelo Decreto nº 3.610, de 24 de outubro de 2025 que elaborará o relatório de monitoramento para a avaliação do Conselho Municipal da educação.

4.2. Histórico do monitoramento

Não houve monitoramento sistemático durante o período do plano, tendo como avaliação o presente Relatório de Fechamento Técnico.



PREFEITURA MUNICIPAL DE ITAÍ

“ESTADO DE SÃO PAULO”

SECRETARIA MUNICIPAL DA EDUCAÇÃO

5. Diagnóstico situacional

5.1. Indicadores Educacionais e de Gestão

As instituições de ensino têm priorizado a construção e a gestão democrática do Projeto Político-Pedagógico (PPP), envolvendo a equipe escolar, famílias e comunidade no processo decisório. Esse movimento busca assegurar que o PPP seja um instrumento vivo, capaz de refletir a identidade da escola, suas metas e estratégias de melhoria contínua.

O município aderiu ao currículo paulista, e realiza as orientações técnicas para as instituições contemplarem em seus currículos a diversidade de experiências e linguagens, ampliando as oportunidades de exploração, criação e expressão das crianças. As propostas pedagógicas envolvem atividades lúdicas, artísticas, corporais e culturais que favorecem o desenvolvimento integral.

As interações entre crianças e adultos são entendidas como eixo central do processo educativo. As equipes buscam promover vínculos de confiança, respeito e cooperação, assegurando um ambiente acolhedor e estimulante, onde o aprender acontece de forma significativa.

Os espaços físicos e materiais pedagógicos são planejados de modo a favorecer a autonomia, a segurança e o bem-estar das crianças. Observa-se o cuidado com a organização dos tempos, mobiliários e brinquedos, de forma a garantir ambientes desafiadores e propícios à aprendizagem.

As instituições educativas de Itaipava integram, em seu cotidiano, práticas de cuidado, alimentação saudável e segurança, garantindo o desenvolvimento integral das crianças. A Secretaria Municipal da Educação tem buscado articulação com os serviços de saúde e assistência social, de modo a promover a saúde física e emocional dos estudantes.

O município implantou a Lei de Valorização de docente referente a 1/3 da jornada dedicados a estudo e tem investido na formação continuada dos profissionais da educação, reconhecendo a importância do aprimoramento pedagógico e da valorização das condições de trabalho. O compromisso com a qualificação docente reflete diretamente na qualidade das práticas educativas.

A atuação da rede de proteção sociocultural é fundamental para assegurar os direitos das crianças e adolescentes. As escolas mantêm diálogo constante com órgãos e serviços parceiros, como assistência social, saúde e conselhos tutelares, fortalecendo o acompanhamento integral e preventivo das situações de vulnerabilidade.

A análise dos indicadores educacionais do município de Itaipava evidencia o compromisso da gestão pública com uma educação de qualidade, democrática e inclusiva. O monitoramento contínuo desses indicadores orienta o planejamento de ações estratégicas, garantindo que cada criança tenha acesso a experiências significativas de aprendizagem, cuidado e convivência.

No quesito rendimento escolar no Ensino Fundamental, as taxas de reprovação e abandono apresentaram melhora. Nos anos iniciais, a taxa de reprovação caiu de 3,4% em 2014 para 0,1% em 2024, enquanto nos anos finais, a queda foi de 5,4% para 2,2%. Com relação à taxa de abandono, os anos iniciais apresentaram essa taxa zerada em 2024, enquanto nos anos finais ela caiu de 2,4% para 1,6%.

Em relação à estrutura e à gestão da Secretaria Municipal da Educação, o Município conta com sistema próprio de ensino, organizado e instituído pela Lei nº 1.933, de 21 de dezembro de 2018.

O número de matrículas e a média de alunos por turma estão regulamentados pela Resolução SME nº 06, de 20 de outubro de 2023, homologada pelo Conselho Municipal de Educação.

Destaca-se, ainda, a implantação da Política de Escola em Tempo Integral, por meio da Lei Complementar nº 255, de 22 de dezembro de 2023, e a regularização das diretrizes da Política de Educação Especial, estabelecida pelo Decreto nº 3.542, de 17 de abril de 2025, além de outras normativas complementares.



PREFEITURA MUNICIPAL DE ITAÍ

“ESTADO DE SÃO PAULO”

SECRETARIA MUNICIPAL DA EDUCAÇÃO

Dado que Itaí melhorou o IDEB de forma significativa, isso pode indicar que há um alinhamento positivo entre recursos, docência e gestão, ainda que não tenhamos os números precisos para todas as variáveis.

5.2. Gestão Democrática

O Sistema Municipal de Ensino conta com Conselhos Escolares instituídos pela Lei Municipal nº 2.133, de 6 de agosto de 2024, e com processo de escolha de diretores baseado em critérios de mérito e desempenho, regulamentado pelo Decreto Municipal nº 3.058, de 13 de outubro de 2022. Conta também com os seguintes conselhos em pleno funcionamento: Conselho Municipal de Educação, Conselho de Acompanhamento e Controle Social do FUNDEB (CACS-FUNDEB) e Conselho Municipal de Alimentação Escolar.

5.3. Orçamento Municipal

O município tem investido os recursos da educação para melhoria e qualidade de ensino e tem cumprido o piso docente constitucional.

5.3. Panorama geral: indicadores educacionais de município (2015–2025)

Esse item mostra um panorama geral dos resultados educacionais de Itaí/SP nos últimos dez anos. Os quadros abaixo apresentam a série histórica do Ideb para o Ensino Fundamental (Anos Iniciais e Finais) e para o Ensino Médio. A referência para a análise foram as metas nacionais estabelecidas pelo Plano Nacional de Educação (Lei 13.005/2014).

Quadro 1. Metas Nacionais conforme Lei 13.005/2014:

Ideb	2015	2017	2019	2021
Anos Iniciais	5,2	5,5	5,7	6,0
Anos finais	4,7	5,0	5,2	5,5
Ensino Médio	4,3	4,7	5,0	5,2

Fonte: Brasil, 2014

Quadro 2. Ideb Anos Iniciais – Itaí/SP

IDEB Anos Iniciais				
2015	2017	2019	2021	2023
5,8	6,3	5,9	5,7	6,0

Fonte: Plataforma Qedu, [2025]

Quadro 3. Ideb Anos Finais – Itaí/SP

IDEB Anos Finais				
2015	2017	2019	2021	2023
4,5	4,6	5,3	5,2	4,9

Fonte: Plataforma Qedu, [2025]

Quadro 4. Ideb Ensino Médio – Itaí/SP

IDEB Ensino Médio				
2015	2017	2019	2021	2023
Sem dados	3,6	4,5	4,3	3,9

Fonte: Plataforma Qedu, [2025]

Pela análise do Ideb de Itaí/SP, somente os Anos Iniciais do Ensino Fundamental atingiram a meta nacional prevista para o ano de 2021 (6,0).



PREFEITURA MUNICIPAL DE ITAÍ

“ESTADO DE SÃO PAULO”

SECRETARIA MUNICIPAL DA EDUCAÇÃO

Desempenho no Saeb

2015

5º ano do Ensino Fundamen- tal		9º ano do Ensino Fundament al		Ensino Médio*	
Língua Portu- guesa	Matemática	Língua Portu- guesa	Matemática	Língua Por- tuguesa	Matemática
208,45	229,8	239,79	253,54	261,38	273,71

2023

5º ano do Ensino Fundamental		9º ano do Ensino Fundamental		Ensino Médio*	
Língua Portu- guesa	Matemática	Língua Portu- guesa	Matemática	Língua Por- tuguesa	Matemática
204,94	225,97	248,92	252,31	270,29	273,71

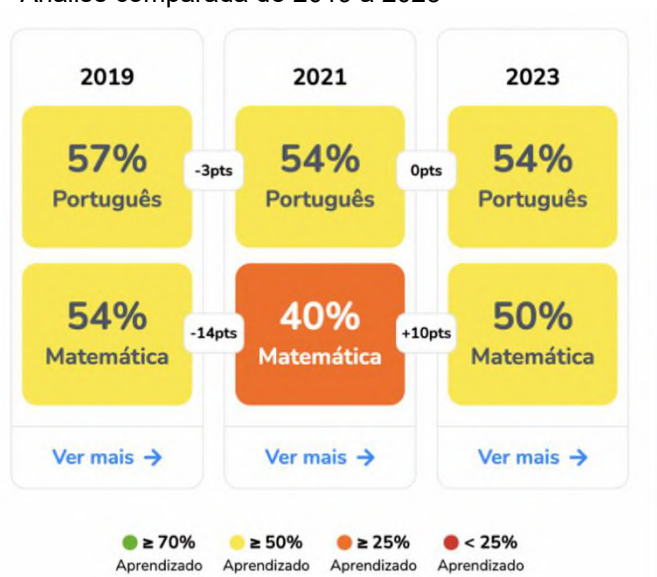
Legenda

	Melhora do desempenho no Saeb
	Queda no desempenho no Saeb

* **Nota técnica.** Não foram localizados dados do Saeb 2015 para o Ensino Médio de Itaí. Os dados referem-se ao ano de 2017.

Pelos quadros dos anos 2015 e 2023, os 5º anos do Ensino Fundamental apresentaram queda no desempenho em Língua Portuguesa e Matemática. No 9º ano do Ensino Fundamental, houve uma leve queda de desempenho em Matemática, enquanto Língua Portuguesa apresentou um aumento de 9,13 pontos. Por fim, no Ensino Médio, enquanto Matemática observou uma manutenção no desempenho, a Língua Portuguesa teve um aumento de 8,91 pontos.

Figura 1 - Percentual de alunos com aprendizagem adequado – 5º ano do Ensino Fundamental – Análise comparada de 2019 a 2023



Fonte: Plataforma Qedu, [2025]

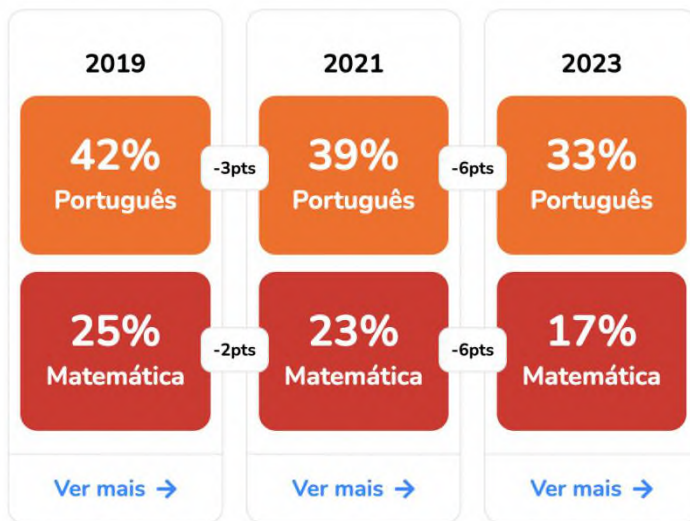
Figura 2 - Percentual de alunos com aprendizagem adequado – 9º ano do Ensino Fundamental – Análise comparada de 2019 a 2023



PREFEITURA MUNICIPAL DE ITAÍ

“ESTADO DE SÃO PAULO”

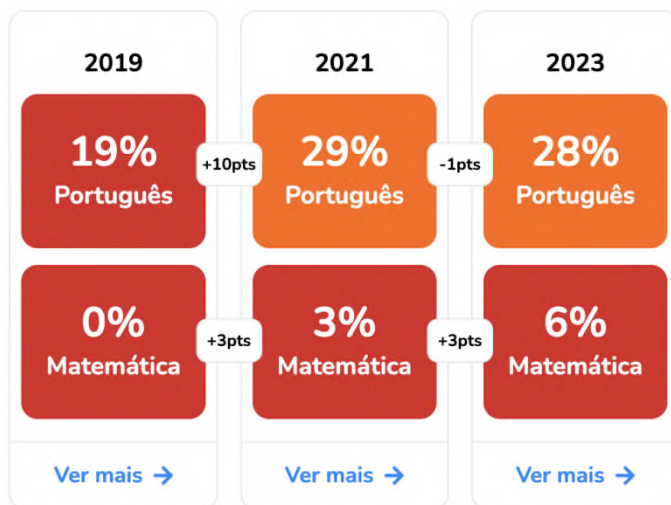
SECRETARIA MUNICIPAL DA EDUCAÇÃO



● $\geq 70\%$ $\geq 50\%$ $\geq 25\%$ $< 25\%$
Aprendizado Aprendizado Aprendizado Aprendizado

Fonte: Plataforma Qedu, [2025]

Figura 3 - Percentual de alunos com aprendizagem adequada – 3º ano do Ensino Médio – Análise comparada de 2019 a 2023



● $\geq 70\%$ $\geq 50\%$ $\geq 25\%$ $< 25\%$
Aprendizado Aprendizado Aprendizado Aprendizado

Fonte: Plataforma Qedu, 2023

****Nota técnica.** A Plataforma QEdU faz o cálculo do percentual de alunos “proficientes” ou “com aprendizagem adequada” com base na Escala de Níveis de Proficiência do Saeb. A legenda de cores é pautada na meta 3 do Todos para a Educação. Nela, 70% dos alunos deveriam apresentar aprendizagem adequada (verde). Quando o percentual está um pouco abaixo de 70, a cor é amarela. Laranja representa uma situação de insucesso, na medida em que menos de 50% dos alunos apresentaram aprendizagem adequada. Por fim, vermelha representa que menos de 25% tiveram aprendizagem adequada.



PREFEITURA MUNICIPAL DE ITAÍ

“ESTADO DE SÃO PAULO”

SECRETARIA MUNICIPAL DA EDUCAÇÃO

6. Avaliação das Metas do Plano Municipal de Educação e do Plano Nacional da Educação

O Plano Municipal de Educação de Itaí conta com **92 metas** e **34 estratégias**, organizadas por níveis, modalidades de ensino e áreas temáticas. Destas metas, **14 possuem indicadores mensuráveis** para Monitoramento e Avaliação e **10 estão alinhadas com o Plano Nacional de Educação (Lei n. 13.005/2014)**.

Na sua formulação, o PME de Itaí/SP foi elaborado por um Comitê Gestor denominado G4, com a representatividade de docentes dos diversos seguimentos da Educação, dos gestores escolares, pais de alunos e dos departamentos da Prefeitura Municipal de Itaí, bem como a assessoria técnica do Programa Melhoria da Educação da Fundação Itaú Social. Com relação à gestão democrática, o plano também teve participação de representatividade do Conselho Municipal de Educação e do Conselho Municipal do FUNDEB nesse Comitê Gestor.

6.1. Avaliação geral do Plano Municipal de Educação

Quadro 5. Apresentação do Plano (descrição do PME 2015-2025)

Número de Metas	Número de Estratégias
92	34

Fonte: Plano Municipal de Educação de Itaí/SP

Nota Técnica. O Plano Municipal de Itaí/SP possui 92 metas. Destas, somente 14 são mensuráveis. Ou seja, a maioria das metas, além de não estarem espelhadas no Plano Nacional de Educação, não foram escritas de forma a permitir o monitoramento e a avaliação das atividades a serem realizadas ou dos resultados obtidos. Por fim, não foram previstos indicadores para Monitoramento e Avaliação.

6.2. Avaliação geral das metas do Plano Nacional de Educação no município de Itaí/SP

Educação Infantil

Quadro 6. Avaliação das metas alinhadas ao PNE

META NACIONAL. Universalizar, até 2016, a educação infantil na pré-escola para as crianças de 4 (quatro) a 5 (cinco) anos de idade e ampliar a oferta de educação infantil em creches de forma a atender, no mínimo, 50% (cinquenta por cento) das crianças de até 3 (três) anos até o final da vigência deste PNE

METAS MUNICIPAIS

Garantir o atendimento escolar da população de quatro a cinco anos;
 Ampliar, até 2020, a oferta de educação infantil de forma a atender a 50% da população até três anos de idade

Indicadores	Situação em 2014 (1)	Situação em 2024 (2)	Atingida? (Sim / Não / Parcial)	Nota Técnica
1 – A Percentual da população de 4 a 5 anos que frequentam a pré-escola	81,7%	Dados FMCSV 83, 65%	Meta nacional: Não	
		Dados municipais 92,5%		
1 – B Percentual da população de 0 a 3 anos que frequenta a escola:	9,3%	Dados FMCSV 43,36%	Meta municipal: Não	
		Dados municipais 44%		



PREFEITURA MUNICIPAL DE ITAÍ

“ESTADO DE SÃO PAULO”

SECRETARIA MUNICIPAL DA EDUCAÇÃO

Fontes:

(1) BRASIL. IBGE. CENSO POPULACIONAL 2010 apud MEC. Planejando a Próxima Década. In: ITAÍ. Secretaria Municipal de Educação. Plano Municipal de Educação (2014 – 2024). Disponível em: <https://www.itali.sp.gov.br/public/admin/globalarq/plano-municipal/c64027c3f21597290f0ae432163a19d3.pdf>. Acesso em: 12 ago. 2025.

(2) FUNDAÇÃO MARIA CECÍLIA SOUTO VIDIGAL. Primeira Infância Primeiro: Municípios – Itaipava. Disponível em: <https://primeirainfanciaprimeiro.fmcsv.org.br/municipios/itali-sp/>. Acesso em: 12 ago. 2024.

ITAÍ. Secretaria Municipal de Educação. Dados da Nota Técnica Monitoramento e Avaliação da Meta 1 (Acesso à Educação Infantil). Itaipava/SP: Secretaria de Educação, 2024

Quadro 7. Avaliação das demais metas relacionadas à Educação Infantil

Meta	Forma de avaliação	Meta atingida?	Nota Técnica
Oferecer educação em tempo integral para no mínimo 50% das crianças da Educação Infantil, até o término de vigência desse Plano	Avaliado na Meta de Educação em Tempo Integral	-	
Garantir condições para a inclusão de todas as crianças com deficiência, transtornos globais do desenvolvimento e altas habilidades ou superdotação	Meta sem possibilidade de avaliação: elaboração de Nota Técnica	Não se aplica	Meta escrita em forma de estratégia, sem indicar um objetivo a ser alcançado durante o período de vigência do PME.
Oferecer uma educação de qualidade que garanta a aprendizagem de todos os alunos da educação Infantil	Meta sem possibilidade de avaliação: elaboração de Nota Técnica	Não se aplica	Meta escrita em forma de estratégia, sem indicar um objetivo a ser alcançado durante o período de vigência do PME.
Garantir formação continuada a todos os profissionais, através de palestras, cursos e oficinas, para atualização permanente e o aprofundamento dos conhecimentos dos profissionais que atuam na educação infantil;	Meta sem possibilidade de avaliação: elaboração de Nota Técnica	Não se aplica	Meta escrita em forma de estratégia, sem indicar um objetivo a ser alcançado durante o período de vigência do PME.
Garantir padrões básicos de infraestrutura das escolas e construção de novos prédios para o funcionamento adequado na Educação Infantil.	Meta sem possibilidade de avaliação: elaboração de Nota Técnica	Não se aplica	Meta escrita em forma de estratégia, sem indicar um objetivo a ser alcançado durante o período de vigência do PME.
Oferecer Educação em tempo integral com qualidade, para 25% das crianças do Ensino Infantil, tendo no mínimo duas refeições, apoio às atividades extracurriculares escolares e apoio às ações sócio-educativas, até o último ano de vigência desse Plano;	Meta repetida: elaboração de nota técnica	Não se aplica	O PME de Itaipava/SP já possui uma meta relacionada à expansão do tempo integral na Educação Infantil. Por isso, essa meta foi descartada.



PREFEITURA MUNICIPAL DE ITAÍ

“ESTADO DE SÃO PAULO”

SECRETARIA MUNICIPAL DA EDUCAÇÃO

Principais desafios relacionados à Educação Infantil

Na pré-escola, o principal desafio no atendimento às crianças de 4 e 5 anos está em atender a demanda reprimida. Não há lista de espera no município, contudo, há dificuldades em localizar os pais e responsáveis que não manifestaram interesse nas vagas.

Em relação à faixa etária de Creche, os principais desafios enfrentados estão relacionados a:

- Limitações financeiras. A insuficiência de recursos compromete a ampliação do espaço físico e, sobretudo, a contratação de recursos humanos necessários ao atendimento da demanda.
- Falta de manifestação de matrícula. Muitos responsáveis deixam de formalizar a intenção de matrícula no momento oportuno, o que dificulta a logística de planejamento e distribuição das vagas por território em cada ano letivo.

A Secretaria Municipal da Educação tem ciência da existência de crianças em idade de creche e, para assegurar o acesso, realiza anualmente chamada pública, divulgada por meio de carro de som e pelas redes sociais oficiais. Nessa chamada, solicita-se que os responsáveis manifestem interesse pelo atendimento educacional, inscrevendo-se na lista de espera das Unidades Escolares.

Entretanto, grande parte dos responsáveis não se manifesta no prazo estipulado para o gerenciamento e planejamento da oferta. É nesse período que as turmas são organizadas, considerando-se o número de profissionais efetivos disponíveis na Rede Municipal de Ensino. As classes são atribuídas conforme ordem de classificação, não sendo possível replanejar espaços e remanejar profissionais após a finalização dessa logística.

Ensino Fundamental

Quadro 8. Avaliação das metas alinhadas ao PNE

META NACIONAL. Universalizar o ensino fundamental de 9 (nove) anos para toda a população de 6 (seis) a 14 (quatorze) anos e garantir que pelo menos 95% (noventa e cinco por cento) dos alunos concluam essa etapa na idade recomendada, até o último ano de vigência deste PNE.				
META MUNICIPAL. Manter o atendimento no ensino fundamental de nove anos, garantindo o acesso e permanência de todas as crianças na escola.				
Indicadores	Situação em 2014 (1)	Situação em 2022 (2)	Atingida? (Sim / Não / Parcial)	Nota Técnica
2 A - Percentual de pessoas de 6 a 14 anos que frequentam o ensino fundamental	97,9%	99,63%	Meta nacional: Parcial	Meta nacional No Panorama do Censo de 2022, os dados por nível de instrução não são desagregados por faixa etária, o que compromete a análise do percentual de educandos que concluíram o Ensino Fundamental na idade considerada adequada. Desta forma, para dados mais atualizados, optou-se pela Taxa de Escolarização (6 a 14 anos) fornecida pelo
2 B - Percentual de pessoas de 16 anos com pelo menos o Ensino fundamental concluído:	64,2%	Sem dados para o indicador	Meta municipal: Sem possibilidade de avaliação	



PREFEITURA MUNICIPAL DE ITAÍ

“ESTADO DE SÃO PAULO”

SECRETARIA MUNICIPAL DA EDUCAÇÃO

Taxas de Rendimento Escolar – Dados de 2014 e 2024 (3)	Anos iniciais Reprovação: 3,4% Abandono: 0,1% Anos finais Reprovação: 5,4% Abandono: 2,4%	Anos iniciais Reprovação: 0,1% Abandono: 0% Anos finais Reprovação: 2,2% Abandono: 1,6%		<p>Censo de 2022, que considera somente os alunos que estão frequentando o Ensino Fundamental, e não os concluintes. Por isso, o indicador nacional 2A foi adaptado para corresponder à realidade local. Não foram localizados dados atualizados para o Indicador 2B.</p> <p>Em complemento à análise, foram levantadas as taxas de rendimento escolar e a distorção idade-série de Itaipava entre 2014 e 2024, bem como informações fornecidas pela Assessoria Técnica de Educação de Avaré do Governo do Estado de São Paulo.</p> <p>Meta Municipal</p> <p>A meta municipal não é mensurável, sendo escrita no formato de uma ação contínua e sem estipular algo a ser alcançado pelo município para um período de dez anos.</p>
Distorção idade-série entre 2014 e 2024 (4)	Anos iniciais: 1,2% Anos finais: 7,2%	Anos iniciais: 0,5% Anos finais: 3,9%		
Percentual de crianças e adolescentes de 11 a 14 que frequentam os anos finais do Ensino Fundamental em Itaipava/SP (5)	Sem dados para o indicador	84,13%		

Fontes:

(1) BRASIL. IBGE. CENSO POPULACIONAL 2010 apud MEC. Planejando a Próxima Década. In: ITAÍ. Secretaria Municipal de Educação. Plano Municipal de Educação (2014 – 2024). Disponível em: <https://www.itaipava.sp.gov.br/public/admin/globalarg/plano-municipal/c64027c3f21597290f0ae432163a19d3.pdf>. Acesso em: 12 ago. 2025.

(2) BRASIL. IBGE. Censo – Panorama Municípios. Disponível em: <https://cidades.ibge.gov.br/brasil/panorama>. Acesso em: 13 ago. 2025.

(3) BRASIL. MEC. Painel Estatístico do Censo Escolar de Itaipava/SP. Taxas de rendimento. 2023. Disponível em: <https://app.powerbi.com/view?r=eyJrJoiN2ViNDJlNDI0MTM0OC00ZmFhLWYyZWYtZjI1YjU0NzQzMjJhli-widCI6IjI2ZjczODk3LWM4YWMtNGIxZS05NzhmLWVhNGMwNzc0MzRiZiJ9>. Acesso em: 12 ago. 2025.

(4) PLATAFORMA QEDU. Distorção idade-série Itaipava/SP – Anos iniciais e finais. Disponível em: https://qedu.org.br/municipio/3521804-itaipava/distorcao-idade-serie?ano=2014&dependencia_id=0&localizacao_id=0&ciclo_id=AF. Acesso em: 07 out. 2025.

(5) SÃO PAULO. Secretaria de Educação. Assessoria de Avaré. Ofício nº174/2025-SEDUC-ASURE-AVA de 24 de outubro de 2025.

Quadro 9. Avaliação das demais metas relacionadas ao Ensino Fundamental

Meta	Forma de avaliação	Meta atingida?	Nota Técnica
Garantir que todos os educandos sejam alfabetizados na idade certa, até oito anos de idade	Avaliado na Meta de Alfabetização	-	-
Oferecer Educação em tempo integral com qualidade, para 25% das crianças do Ensino Fundamental, tendo no mínimo duas refeições, apoio às atividades extracurriculares escolares e apoio às ações sócio-educativa, até o último ano de vigência desse Plano.	Avaliado na Meta de Educação em Tempo Integral	-	-



PREFEITURA MUNICIPAL DE ITAÍ

“ESTADO DE SÃO PAULO”

SECRETARIA MUNICIPAL DA EDUCAÇÃO

Garantir a qualidade de Ensino em todas as Escolas da rede municipal.	Avaliado na Meta de Ideb (Qualidade da Educação)	-	-
Assegurar condições para que todas as escolas, a partir da vigência deste plano, no exercício de sua autonomia, revisem ou elaborem e coloquem em prática o Projeto Político Pedagógico, com observância às Diretrizes Curriculares para o Ensino Fundamental, aos Parâmetros Curriculares Nacionais e às necessidades específicas de cada unidade, considerando a clientela, a comunidade, os profissionais e o entorno	100% das escolas Projeto Político Pedagógico revisado	Sim – 100% das escolas de Itaipava/SP revisaram seus Projetos Político Pedagógicos em 2024	-
Garantir, para as salas de leitura a atualização de acervos literários, obras ficcionais e não ficcionais, anualmente.	Meta sem possibilidade de avaliação: elaboração de Nota Técnica	Não se aplica	Meta escrita em forma de estratégia, sem indicar um objetivo a ser alcançado durante o período de vigência do PME.
Garantir padrões básicos de infraestrutura para o Ensino Fundamental, compatíveis com o tamanho das unidades escolares, requisitos estes necessários para a autorização de funcionamento, manutenção e desenvolvimento do ensino quanto à organização de espaço adequado e confortável para assistência às aulas dos educandos	Meta sem possibilidade de avaliação: elaboração de Nota Técnica	Não se aplica	Meta escrita em forma de estratégia, sem indicar um objetivo a ser alcançado durante o período de vigência do PME.
Garantir construção de novos prédios para o funcionamento adequado no Ensino Fundamental	Meta sem possibilidade de avaliação: elaboração de Nota Técnica	Não se aplica	Meta escrita em forma de estratégia, sem indicar um objetivo a ser alcançado durante o período de vigência do PME.

Principais desafios relacionados ao Ensino Fundamental

Pelo estudo dos dados, é possível avaliar que Itaipava/SP atingiu a meta nacional, na medida em que tem uma elevada taxa de escolarização e taxas de abandono e distorção e idade série inferiores a 5%, tanto para os anos iniciais quanto para os anos finais do Ensino Fundamental.

Nos Anos Iniciais, os principais desafios relacionados à permanência e à redução da distorção idade-série referem-se às situações de vulnerabilidade social, ao engajamento da comunidade escolar e das famílias, ao absenteísmo e à rotatividade de docentes, às questões de infraestrutura das Unidades Escolares.

Os Anos Finais são ofertados, em Itaipava/SP, pela Rede Estadual de Ensino. Os principais desafios envolvem questões de vulnerabilidade social, o engajamento da comunidade escolar com as famílias e o desinteresse dos estudantes.



PREFEITURA MUNICIPAL DE ITAÍ

“ESTADO DE SÃO PAULO”

SECRETARIA MUNICIPAL DA EDUCAÇÃO

- (4) PLATAFORMA QEDU. Distorção idade-série de Itaipava/SP. Disponível em: https://gedu.org.br/municipio/3521804-itaipava/distorcao-idade-serie?ano=2014&dependencia_id=0&localizacao_id=0&ciclo_id=EM. Acesso em: 08 out.2025.
- (5) SÃO PAULO. Secretaria de Educação. Assessoria de Avaré. Ofício nº174/2025-SEDUC-ASURE-AVA de 24 de outubro de 2025.

Quadro 11. Avaliação das demais metas relacionadas ao Ensino Médio

Meta	Forma de avaliação	Meta atingida?	Nota Técnica
Ampliar o número de vagas, inclusive para cursos profissionalizantes, ou seja, preparar para o mercado de trabalho;	Meta sem possibilidade de avaliação: elaboração de Nota Técnica	Não se aplica	Meta não mensurável. Não especificou o percentual ou a quantidade de matrículas a serem ampliadas no Ensino Médio
Melhorar o aproveitamento dos alunos do ensino médio, de forma a atingir níveis satisfatórios de desempenho definidos e avaliados pelo Sistema Nacional de Avaliação da Educação Básica (SAEB), pelo Exame Nacional do Ensino Médio (ENEM) e pelos sistemas de avaliação que venham a ser implantados no Estado.	Meta sem possibilidade de avaliação: elaboração de Nota Técnica	Não se aplica	Meta não mensurável. Não especificou os níveis considerados “satisfatórios” de desempenho a serem alcançados nas avaliações nacionais.
Reduzir, a repetência e a evasão escolar, de forma a garantir o acesso, permanência e sucesso escolar	Meta sem possibilidade de avaliação: elaboração de Nota Técnica	Não se aplica	Meta não mensurável. Não especificou o percentual a ser alcançado na redução das taxas de reprovação e evasão escolar.
Elevar a taxa de alfabetização da população com 15 anos ou mais para 93,5% até 2015 e erradicar, até 2020, o analfabetismo absoluto e reduzir em 50% a taxa de analfabetismo funcional.	Avaliada na meta de alfabetização de Jovens e Adultos		
Adotar medidas para a universalização progressiva das redes de comunicação, para melhoria do ensino e da aprendizagem.	Meta sem possibilidade de avaliação: elaboração de Nota Técnica	Não se aplica	Meta escrita em forma de estratégia, sem indicar um objetivo a ser alcançado durante o período de vigência do PME.
Criar mecanismos, como conselhos ou equivalentes, para incentivar a participação da comunidade na gestão, manutenção e melhoria das condições de funcionamento das unidades escolares	Avaliado na meta de gestão democrática		
Proceder, em dois anos, a uma revisão da organização didático-pedagógica e administrativa do ensino noturno, de forma a adequá-lo às necessidades do aluno trabalhador, sem prejuízo da qualidade do ensino.	Meta sem possibilidade de avaliação: elaboração de Nota Técnica	Não se aplica	Meta escrita em forma de estratégia, sem indicar um objetivo a ser alcançado durante o período de vigência do PME.
Assegurar o atendimento aos padrões adequados de infraestrutura e de qualidade, estabelecidos no PNE (Plano Nacional de Educação) para o Ensino Médio, que assegure: a) A manutenção de ofertas de vagas	Meta sem possibilidade de avaliação: elaboração de Nota Técnica	Não se aplica	Meta escrita em forma de estratégia, sem indicar um objetivo a ser alcançado durante o período de vigência do PME.



PREFEITURA MUNICIPAL DE ITAÍ

“ESTADO DE SÃO PAULO”

SECRETARIA MUNICIPAL DA EDUCAÇÃO

de ensino médio de acordo com as necessidades de infra-estrutura identificada ao longo do processo de reordenamento da rede física atual e b) No prazo de dois anos, a contar da vigência deste Plano, o atendimento da totalidade dos egressos do ensino fundamental e a inclusão dos alunos com defasagem de idade e dos que possuem necessidades especiais de aprendizagem.			
--	--	--	--

Principais desafios relacionados ao Ensino Médio

A reprovação no Ensino Médio constitui um dos principais desafios enfrentados pela educação básica, considerando as especificidades dessa etapa escolar. Entre os fatores que contribuem para esse cenário, destacam-se:

- Fatores socioeconômicos, que afetam diretamente a assiduidade, a motivação e a continuidade dos estudos;
- Baixa participação familiar no acompanhamento da vida escolar dos adolescentes e jovens;
- Necessidade de inserção precoce no mercado de trabalho, que muitas vezes concorre com a dedicação aos estudos;
- Defasagem de aprendizagem acumulada nos anos anteriores, dificultando a progressão contínua.

Recentemente, o município, por meio da Secretaria do Bem-Estar Social, implantou o Projeto Jovens do Futuro / Programa Amigo de Valor (Banco Santander), que oferece oportunidades de trabalho a estudantes em situação de vulnerabilidade social, devidamente matriculados e frequentando a escola, com o intuito de minimizar os impactos dessa condição na trajetória educacional dessa faixa etária.

Educação Especial

Quadro 12. Avaliação das metas alinhadas ao PNE

META NACIONAL. Universalizar, para a população de 4 (quatro) a 17 (dezessete) anos com deficiência, transtornos globais do desenvolvimento e altas habilidades ou superdotação, o acesso à educação básica e ao atendimento educacional especializado, preferencialmente na rede regular de ensino, com a garantia de sistema educacional inclusivo, de salas de recursos multifuncionais, classes, escolas ou serviços especializados, públicos ou conveniados.				
META MUNICIPAL. Garantir o atendimento de todos os alunos com necessidades especiais nas turmas regulares de Educação Infantil e Ensino Fundamental, sendo que nestas turmas devem ter um número de alunos menor do que as demais classes do mesmo nível de ensino.				
Indicadores	Situação em 2014	Situação em 2024	Atingida? (Sim / Não / Parcial)	Nota Técnica
4A - Percentual da população de 4 a 17 anos de idade com deficiência que frequenta a escola (1)	88,2%	Sem dados para o indicador	Meta municipal: Sem possibilidade de avaliação Meta nacional: Parcial	Meta nacional A Plataforma de Monitoramento e Avaliação do Plano Nacional de Educação (+PNE) não tem os dados do indicador 4 A desagregados para o nível municipal.



PREFEITURA MUNICIPAL DE ITAÍ

“ESTADO DE SÃO PAULO”

SECRETARIA MUNICIPAL DA EDUCAÇÃO

4B - Percentual de matrículas de alunos de 4 a 17 anos de idade com deficiência, TGD e altas habilidades ou superdotação que estudam em classes comuns da educação básica (2):	100%	100%		Desta forma, não foi possível o monitoramento e a avaliação deste indicador. Quanto aos indicadores 4B e 4C, optou-se por levantar os dados sem desagregá-los por dependência administrativa. Meta municipal A meta municipal não é mensurável, sendo escrita no formato de uma ação contínua e sem estipular algo a ser alcançado pelo município para um período de dez anos.
4C – Percentual de matrículas da educação básica de 4 a 17 anos de idade com deficiência, TGD e altas habilidades/superdotação que recebem Atendimento Educacional Especializado (AEE) (3):	28,9%	64,2%		

Fontes:

(1) BRASIL. IBGE. CENSO POPULACIONAL 2010 apud MEC. Planejando a Próxima Década. In: ITAÍ. Secretaria Municipal de Educação. Plano Municipal de Educação (2014 – 2024). Disponível em: <https://www.itali.sp.gov.br/public/admin/globalarg/plano-municipal/c64027c3f21597290f0ae432163a19d3.pdf>. Acesso em: 12 ago. 2025.

(2) BRASIL. Ministério da Educação. Painel de Monitoramento + PNE. Meta 4 – Educação Inclusiva. Indicador 4B. Disponível em: <https://app.powerbi.com/view?r=eyJrIjoibWJmMjE2MDgtOTc3NC00OWU3LTkyZmUtYjYiYVYwIj0wIiwiaWUiOiJ2ZjczODk3LWM4YWVtNGIxZS05NzhmLWVhNGMwNzc0MzRiZiJ9>. Acesso em: 22 ago. 2025.

(2) BRASIL. Ministério da Educação. Painel de Monitoramento + PNE. Meta 4 – Educação Inclusiva. Indicador 4C. Disponível em: <https://app.powerbi.com/view?r=eyJrIjoibWJmMjE2MDgtOTc3NC00OWU3LTkyZmUtYjYiYVYwIj0wIiwiaWUiOiJ2ZjczODk3LWM4YWVtNGIxZS05NzhmLWVhNGMwNzc0MzRiZiJ9>. Acesso em: 22 ago. 2025

Quadro 13. Avaliação das demais metas relacionadas à Educação Especial

Meta	Forma de avaliação	Meta atingida?	Nota Técnica
Estabelecer, no primeiro ano de vigência deste plano, os padrões mínimos de infraestrutura das escolas para o recebimento dos alunos com necessidades especiais.	Meta sem possibilidade de avaliação: elaboração de Nota Técnica	Não se aplica	Meta escrita em forma de estratégia, sem indicar um objetivo a ser alcançado durante o período de vigência do PME.
Assegurar transporte escolar aos alunos que apresentam dificuldades de locomoção, mesmo na zona urbana, com as adaptações necessárias aos alunos que apresentem mobilidade reduzida	Meta sem possibilidade de avaliação: elaboração de Nota Técnica	Não se aplica	Meta escrita em forma de estratégia, sem indicar um objetivo a ser alcançado durante o período de vigência do PME.



PREFEITURA MUNICIPAL DE ITAÍ

“ESTADO DE SÃO PAULO”

SECRETARIA MUNICIPAL DA EDUCAÇÃO

Nos primeiros cinco anos de vigência deste plano, redimensionar, conforme as necessidades da clientela, incrementando, se necessário, as classes especiais, sala de recursos e alternativas pedagógicas recomendadas, de forma a favorecer e apoiar a integração dos educandos com necessidades especiais em classes comuns, fornecendo-lhes o apoio de que precisam.	Meta sem possibilidade de avaliação: elaboração de Nota Técnica	Não se aplica	Meta escrita em forma de estratégia, sem indicar um objetivo a ser alcançado durante o período de vigência do PME.
Garantir o funcionamento da sala de atendimento educacional especializado – AEE, podendo ser realizado na unidade escolar, em período oposto, com o envolvimento e a participação da família, sendo realizado em articulação com as demais políticas públicas Municipais, Estaduais e Federal, atendido por profissionais com especialização específica na área de atuação, a partir da vigência desse plano	Meta sem possibilidade de avaliação: elaboração de Nota Técnica	Não se aplica	Meta escrita em forma de estratégia, sem indicar um objetivo a ser alcançado durante o período de vigência do PME.
Assegurar a inclusão no projeto pedagógico das unidades escolares e o atendimento às necessidades educacionais especiais de seus alunos, definindo os recursos disponíveis e buscando parcerias, oferecendo formação em serviço aos professores em exercício	Meta sem possibilidade de avaliação: elaboração de Nota Técnica	Não se aplica	Meta escrita em forma de estratégia, sem indicar um objetivo a ser alcançado durante o período de vigência do PME.
Manter a aplicação de testes de acuidade visual e auditiva em todos os alunos da rede municipal em parceria com a área da saúde, de forma a detectar problemas e os encaminhamentos necessários.	Meta sem possibilidade de avaliação: elaboração de Nota Técnica	Não se aplica	Meta escrita em forma de estratégia, sem indicar um objetivo a ser alcançado durante o período de vigência do PME.

Principais desafios relacionados à Educação Especial

No que se refere ao acesso, a Secretaria Municipal da Educação assegura vagas em classes comuns para 100% dos estudantes com deficiência, Transtornos Globais do Desenvolvimento (TGD) e altas habilidades ou superdotação. O maior desafio atual está relacionado ao crescimento expressivo da demanda e a maior complexidade das necessidades educacionais apresentadas pelos estudantes.

Com o objetivo de garantir qualidade no atendimento, o município vem implementando diversas ações de melhoria, entre as quais se destacam: Implantação de profissionais de apoio escolar, assegurando acompanhamento individualizado quando necessário; Ampliação das vagas em Salas de Recursos Multifuncionais, possibilitando atendimento educacional especializado complementar no contraturno escolar; Parcerias com instituições de Educação Especial, fortalecendo a rede de apoio e o atendimento às especificidades dos estudantes; Estruturação da gestão dos serviços, com a designação de profissionais responsáveis pelo acompanhamento e gerenciamento



PREFEITURA MUNICIPAL DE ITAÍ

“ESTADO DE SÃO PAULO”

SECRETARIA MUNICIPAL DA EDUCAÇÃO

das ações ofertadas e Trabalho intersetorial em parceria com a Secretaria Municipal da Saúde, visando atendimento integral e articulado às necessidades dos estudantes.

Alfabetização na idade certa

Quadro 14. Avaliação das metas alinhadas ao PNE

META NACIONAL. Alfabetizar todas as crianças, no máximo, até o final do 3º (terceiro) ano do ensino fundamental.				
META MUNICIPAL. Garantir que todos os educandos sejam alfabetizados na idade certa, até oito anos de idade.				
Indicadores	Situação em 2015	Situação em 2024	Atingida? (Sim / Não / Parcial)	Nota Técnica
5A – Percentual de estudantes alfabetizados até o final do 2º ano do ensino fundamental no Saeb em Língua Portuguesa:	Sem dados para o indicador	Sem dados para o indicador	Meta nacional: Não Meta municipal: Não	<p>Meta nacional</p> <p>A avaliação Saeb para os 2º anos do Ensino Fundamental ainda está sendo aplicada de forma amostral no Brasil. Desta forma, não há dados para os dois indicadores nacionais nos anos de 2014 e 2024, apesar do PME de Itai/SP ter levantado o percentual de crianças alfabetizadas até o final do 3º ano do Ensino Fundamental.</p> <p>Para complementar a análise, foram levantados dados do Compromisso Nacional Criança Alfabetizada disponível no Relatório “O MEC está nos municípios – A educação em Itai/SP”.</p> <p>Meta municipal</p> <p>Oito anos de idade é a idade dos alunos matriculados no 3º ano do Ensino Fundamental. A forma de avaliação dos dados foi alterada, na medida em que o critério de referência passou a ser os alunos do 2º ano de acordo com o MEC/INEP.</p> <p>Desta forma, a avaliação da meta foi adaptada, e foram considerados os dados do Compromisso Criança Alfabetizada na sua avaliação.</p>
5B - Percentual de estudantes alfabetizados até o final do 2º ano do ensino fundamental no Saeb em Matemática:	Sem dados para o indicador	Sem dados para o indicador		
Taxa de crianças alfabetizadas até o 3º ano do Ensino Fundamental (2015) (1) e 2º ano do Ensino Fundamental (2024) (2)	100%	47,5%		
Fontes: (1) BRASIL. IBGE. CENSO POPULACIONAL 2010 apud MEC. Planejando a Próxima Década. In: ITAÍ. Secretaria Municipal de Educação. Plano Municipal de Educação (2014 – 2024). Disponível em: https://www.itali.sp.gov.br/public/admin/globalarq/plano-municipal/c64027c3f21597290f0ae432163a19d3.pdf . Acesso em: 12 ago. 2025. (2) BRASIL. Ministério da Educação. O MEC está nos municípios. A educação em Itai/SP. Disponível em: https://storage.googleapis.com/br-mec-privado-relatorio-prefeitos/relatorio_prefeitos/SP/3521804_Ita%C3%AD_SP.pdf.pdf . Acesso em: 12 ago. 2025.				



PREFEITURA MUNICIPAL DE ITAÍ

“ESTADO DE SÃO PAULO”

SECRETARIA MUNICIPAL DA EDUCAÇÃO

Principais desafios relacionados à alfabetização na idade certa

A alfabetização na idade certa, com ênfase até ao final do 2º ano do Ensino Fundamental, constitui uma das metas prioritárias da política educacional. Entretanto, diversos fatores têm representado desafios para a plena consolidação dessa etapa de aprendizagem, entre os quais se destacam:

- Transição da Educação Infantil para o Ensino Fundamental, o estudante está transitando uma nova etapa de sua vida e para isso precisa enfrentar alguns desafios: novos professores, nova classe, conteúdos mais complexos, mais exigência nas avaliações, mais responsabilidades; Heterogeneidade das Turmas, com diferentes ritmos de aprendizagens, exigindo práticas pedagógicas diversificadas;
- Fatores socioeconômicos e familiares, que impactam a frequência, o engajamento e o apoio às atividades escolares;
- Necessidade de formação continuada dos docentes, com foco em metodologias de alfabetização, práticas de avaliação diagnóstica e uso de recursos didáticos diversificados;
- Impactos de períodos de ensino remoto e híbrido, que ainda refletem em lacunas de aprendizagem nos anos iniciais.

A Secretaria Municipal da Educação reconhece esses desafios e vem desenvolvendo ações para seu enfrentamento, tais como: Avaliações diagnósticas periódicas, para identificar precocemente dificuldades de aprendizagem; instituição de projeto de reforço escolar para a recomposição da aprendizagem; Formação continuada de Professores Alfabetizadores, com foco em metodologias ativas e práticas de letramento; Ampliação do acompanhamento pedagógico, por meio de coordenadores e equipes de apoio; Parcerias com famílias e comunidade, visando fortalecer o incentivo à leitura e à escrita no ambiente doméstico e social.

Essas ações visam garantir o direito de aprendizagem de todos os estudantes, assegurando a alfabetização plena até o final do 2º ano do Ensino Fundamental, conforme a meta estabelecida pelo Pacto Nacional pela Alfabetização na Idade Certa (PNAIC) e pelas diretrizes do Plano Nacional de Educação (PNE).

Educação Integral em Tempo Integral

Quadro 15. Avaliação das metas alinhadas ao PNE

META NACIONAL. Oferecer educação em tempo integral em, no mínimo, 50% (cinquenta por cento) das escolas públicas, de forma a atender, pelo menos, 25% (vinte e cinco por cento) dos (as) alunos (as) da educação básica.				
META MUNICIPAL. Oferecer educação em tempo integral para no mínimo 50% das crianças da Educação Infantil, até o término de vigência desse Plano; Oferecer Educação em tempo integral com qualidade, para 25% das crianças do Ensino Fundamental, tendo no mínimo duas refeições, apoio às atividades extracurriculares escolares e apoio às ações socioeducativa, até o último ano de vigência desse Plano.				
Indicadores	Situação em 2015	Situação em 2024	Atingida? (Sim / Não / Parcial)	Nota Técnica
6A – Percentual de alunos da educação básica que pertencem ao público-alvo do ETI e que	7,1%	52,5%	Meta nacional: Parcial Meta municipal: Parcial	Meta nacional Os dados da meta nacional foram retirados do Painel de Monitoramento do Novo Plano Nacional de Educação (+ PNE), considerando

PREFEITURA MUNICIPAL DE ITAÍ

“ESTADO DE SÃO PAULO”

SECRETARIA MUNICIPAL DA EDUCAÇÃO

estão em jornada de tempo integral (1)			<p>todas as dependências administrativas (rede municipal, estadual e privada)</p> <p>Meta municipal O Plano Municipal de Itai/SP possui duas metas para a Educação Integral, uma para a educação infantil e outra para o ensino fundamental.</p> <p>Para realizar a avaliação foram criados os indicadores 6C e 6D. Os percentuais para a Educação Infantil (Indicador 6C) foram retirados do Painel Estatístico do Censo Escolar do INEP, considerando todas as dependências administrativas. Já os percentuais do Ensino Fundamental são resultado da razão entre a quantidade de matrículas de tempo integral e o total de matrículas declaradas nos Censos Escolares de 2014 e 2024 para os Anos Iniciais e Finais.</p>
6B – Percentual de escolas públicas da educação básica que possuem, pelo menos, 25% dos alunos do público-alvo do ETI em jornada de tempo integral (2):	20%	46,5%	
6C – Percentual de alunos da Educação Infantil matriculados no tempo integral (3)	29,8%	43,8%	
6D - Percentual de alunos do Ensino Fundamental matriculados no tempo integral (4)	7%	46%	

Fontes:

(1) BRASIL. Painel de Monitoramento do Plano Nacional de Educação. Meta 6 – Educação em tempo integral. Indicador 6A. Município de Itaipava/SP. Disponível em: <https://app.powerbi.com/view?r=eyJrIjoiYTExM2M0OGItYjk3MS00YjhlLTg4YzEtZWJjZDUwM2Y3ZTAyIiwidCI6IjIjZjczODk3LWM4YWMtNGIxZS05NzhmLWVhNGMwNzc0MzRiZiJ9>. Acesso em: 12 ago. 2025

(2) BRASIL. Painel de Monitoramento do Plano Nacional de Educação. Meta 6 – Educação em tempo integral. Indicador 6B. Município de Itaipava/SP. Disponível em: <https://app.powerbi.com/view?r=eyJrl-joiYTAxM2M0OGltYjk3MS00YjhlLTg4YzEtZWJjZDUwM2Y3ZTAyIiwidCI6IjJZjczODk3LWM4YWMtNGIxZS05NzhmLWVhNGMwNzc0MzRiZiJ9>. Acesso em: 12 ago. 2025.

(3) BRASIL. INEP. PAINEL ESTATÍSTICO DO CENSO ESCOLAR. TEMPO INTEGRAL EM ITAÍ/SP. Disponível em: <https://app.porwerbi.com/view?r=eyJrJoiN2ViNDBjNDEtMTM0OC00ZmFhLWlyZWYtZjI1YjU0NzQzMtJhli-widCI6IjI2ZicODk3LWM0YWMtNGIxZS05NzhmLVVhNGMwNzc0MzRiZiJ9>. Acesso em: 06 nov.2025.

(4) BRASIL. INEP. Resultados finais do Censo Escolar (redes estaduais e municipais) – DOU Anexo I. 2024. Disponível em: <https://www.gov.br/inep/pt-br/areas-de-atuacao/pesquisas-estatisticas-e-indicadores/censo-escolar/resultados>. Acesso em: 09 out.2025.

BRASIL. INEP. Resultados finais do Censo Escolar (redes estaduais e municipais) – DOU Anexo II. 2024. Disponível em: <https://www.gov.br/inep/pt-br/areas-de-atuacao/pesquisas-estatisticas-e-indicadores/censo-escolar/resultados>. Acesso em: 09 out.2025.

BRASIL. INEP. Resultados finais do Censo Escolar (redes estaduais e municipais) – DOU Anexo II. 2014. Disponível em: <https://www.gov.br/inep/pt-br/areas-de-atuacao/pesquisas-estatisticas-e-indicadores/censo-escolar/resultados>. Acesso em: 06 nov.2025.

BRASIL. Resultados finais do Censo Escolar (redes estaduais e municipais) – DOU Anexo II. 2024. Disponível em: <https://www.gov.br/inep/pt-br/areas-de-atuacao/pesquisas-estatisticas-e-indicadores/censo-escolar/resultados>. Acesso em: 06 nov. 2025.

Principais desafios relacionados à Educação Integral em Tempo Integral



PREFEITURA MUNICIPAL DE ITAÍ

“ESTADO DE SÃO PAULO”

SECRETARIA MUNICIPAL DA EDUCAÇÃO

O principal desafio para a expansão da oferta de vagas em tempo integral está relacionado às limitações financeiras, uma vez que a insuficiência de recursos compromete tanto o planejamento para ampliação do espaço físico quanto a contratação de recursos humanos necessários ao atendimento dos estudantes.

No ano de 2024, houve uma ampliação significativa da oferta de vagas em tempo integral em comparação aos anos anteriores. Para os próximos anos, prevê-se uma expansão gradual e planejada, considerando os obstáculos ainda presentes, especialmente no que se refere à infraestrutura escolar e à disponibilidade de profissionais para atender essa modalidade de ensino.

Qualidade da Educação Básica

Quadro 16. Avaliação das metas alinhadas ao PNE

META NACIONAL.

Fomentar a qualidade da educação básica em todas as etapas e modalidades, com melhoria do fluxo escolar e da aprendizagem de modo a atingir as seguintes médias nacionais para o Ideb [meta para o ano de 2021]:

Anos Iniciais do ensino fundamental: 6,0

Anos Finais do ensino fundamental: 5,5

Ensino Médio: 5,2

META MUNICIPAL. Garantir a qualidade de Ensino em todas as Escolas da rede municipal

Estratégia. Atingir as médias nacionais para o Índice de Desenvolvimento da Educação Básica

Indicadores	Situação em 2013	Situação em 2023	Atingida? (Sim / Não / Parcial)	Nota Técnica
7 A – Ideb Anos Iniciais	5,8	6,0	Meta nacional: Parcial Meta municipal: Parcial	Meta municipal A meta referente ao Ideb não é passível de avaliação sem o complemento da sua estratégia. Desta forma, ela foi considerada na análise
7B – Ideb Anos Finais	4,5	4,9		
7C – Ideb Ensino Médio (dados de 2017)	3,6	3,9		

Fontes:

(1) Plataforma Qedu. Ideb de Itaipava. Disponível em: <https://qedu.org.br/municipio/3521804-itaipava/ideb>. Acesso em: 12 ago.2025

Principais desafios relacionados à Qualidade da Educação Básica

A melhoria da qualidade da educação, refletida no aumento dos indicadores do IDEB (Índice de Desenvolvimento da Educação Básica), representa um dos maiores desafios da Rede Municipal de Ensino. Entre os principais fatores que impactam esse resultado, destacam-se:

- Defasagens de aprendizagem acumuladas, que dificultam o avanço contínuo dos estudantes nos componentes de Língua Portuguesa e Matemática, avaliados pelo SAEB;
- Heterogeneidade das turmas, exigindo práticas pedagógicas com estratégias e intervenções diferenciadas;
- Altos índices de absenteísmo e rotatividade dos estudantes, que comprometem a continuidade do processo de ensino-aprendizagem;



PREFEITURA MUNICIPAL DE ITAÍ

“ESTADO DE SÃO PAULO”

SECRETARIA MUNICIPAL DA EDUCAÇÃO

- Necessidade de formação continuada dos docentes, voltada para metodologias ativas, uso de avaliações diagnósticas e estratégias inovadoras de ensino;
- Limitações de recursos pedagógicos e tecnológicos, que dificultam a adoção de práticas modernas de ensino;
- Fatores externos à escola, como vulnerabilidade social, baixa participação familiar e inserção precoce de adolescentes no mercado de trabalho, que interferem diretamente no rendimento escolar.

A Educação no Município de Itaí reconhece esses desafios e vem desenvolvendo ações estratégicas, tais como: Avaliações diagnósticas periódicas, com foco no acompanhamento do desempenho dos estudantes; Planos de intervenção pedagógica, voltados à superação das defasagens de aprendizagem em Língua Portuguesa e Matemática; Formação continuada de professores e gestores escolares, priorizando metodologias de ensino eficazes e o uso pedagógico dos resultados das avaliações externas; Acompanhamento pedagógico próximo às unidades escolares, com suporte técnico e orientações metodológicas; Iniciativas de engajamento das famílias e comunidades, para reforçar o papel da corresponsabilidade na educação; Investimentos em recursos didáticos e tecnológicos, ampliando as condições de ensino e aprendizagem. Essas medidas têm como objetivo elevar progressivamente os índices de aprendizagem, garantindo a melhoria da nota do IDEB e, sobretudo, a efetivação do direito à educação de qualidade para todos os estudantes.

Escolaridade Média da População

Quadro 17. Avaliação das metas alinhadas ao PNE

META NACIONAL. Elevar a escolaridade média da população de 18 (dezoito) a 29 (vinte e nove) anos, de modo a alcançar, no mínimo, 12 (doze) anos de estudo no último ano de vigência deste Plano, para as populações do campo, da região de menor escolaridade no País e dos 25% (vinte e cinco por cento) mais pobres, e igualar a escolaridade média entre negros e não negros declarados à Fundação Instituto Brasileiro de Geografia e Estatística - IBGE				
Sem meta municipal correspondente à meta nacional				
Indicadores	Situação em 2014 (1)	Situação em 2022	Atingida? (Sim / Não / Parcial)	Nota Técnica
8A - Escolaridade média, em anos de estudo, da população de 18 a 29 anos de idade:	8,3 anos	Sem dados para o indicador	Meta nacional: Sem possibilidade de avaliação	Meta nacional O Painel de Monitoramento do Plano Nacional de Educação não traz os dados dos indicadores da Meta 8 desagregados para nível de município. A análise foi complementada com dados do Censo de 2022 que traz o percentual da população de 18 anos ou mais de idade por nível de instrução. Contudo, mesmo com os dados do Censo, não foi possível a avaliação da Meta 8 devido à ausência de dados disponíveis.
8B - Escolaridade média, em anos de estudo, da população de 18 a 29 anos de idade residente na área rural:	8,2 anos	Sem dados para o indicador		



PREFEITURA MUNICIPAL DE ITAÍ

“ESTADO DE SÃO PAULO”

SECRETARIA MUNICIPAL DA EDUCAÇÃO

8C- Escolaridade média, em anos de estudo, da população de 18 a 29 anos de idade pertencente aos 25% mais pobres:	7,1 anos	Sem dados para o indicador		
8D – Razão percentual entre a escolaridade média dos negros e não negros na faixa etária dos 18 aos 25 anos	87,3%	Sem dados para o indicador		
Percentual da população por nível de instrução (2)	Sem dados para o indicador	Sem instrução e fundamental incompleto: 7.834 (41,1%) Fundamental completo e médio incompleto: 2.917 (15,3%) Médio completo e superior incompleto: 6.304 (33,1%) Ensino superior completo: 1.993 (10,5%)		
<p>Fontes:</p> <p>(1) BRASIL. IBGE. CENSO POPULACIONAL 2010 apud MEC. Planejando a Próxima Década. In: ITAÍ. Secretaria Municipal de Educação. Plano Municipal de Educação (2014 – 2024). Disponível em: https://www.itali.sp.gov.br/public/admin/globalarq/plano-municipal/c64027c3f21597290f0ae432163a19d3.pdf. Acesso em: 12 ago. 2025.</p> <p>(2) BRASIL. IBGE. Panorama Cidades 2022. Disponível em: https://censo2022.ibge.gov.br/panorama/. Acesso em: 08 ago. 2025.</p>				

Principais desafios relacionados à Escolaridade Média da População

A ampliação da escolaridade média da população e a garantia do direito à educação para jovens e adultos continuam sendo grandes desafios enfrentados pelas redes de ensino. A Educa-



PREFEITURA MUNICIPAL DE ITAÍ

“ESTADO DE SÃO PAULO”

SECRETARIA MUNICIPAL DA EDUCAÇÃO

ção de Jovens e Adultos (EJA) desempenha papel estratégico nesse processo, mas enfrenta limitações relacionadas à evasão, ao desinteresse, às responsabilidades familiares e profissionais, bem como às barreiras de acesso em áreas rurais.

Ainda que os resultados locais desses indicadores não estejam disponíveis no momento, é possível afirmar que eles evidenciam desigualdades socioeconômicas, territoriais e raciais, que afetam diretamente o acesso, a permanência e a conclusão da escolaridade básica.

Diante desse cenário, a Rede Municipal de Ensino reafirma o compromisso de: Promover políticas de equidade, voltadas para estudantes em situação de vulnerabilidade social; Intensificar campanhas de mobilização e busca ativa, incentivando o retorno e a permanência nos estudos; Articular ações intersectoriais com as áreas de assistência social, saúde e trabalho, ampliando o alcance da EJA; Monitorar continuamente os indicadores nacionais, de forma a alinhar estratégias locais às metas do PNE.

Assim, mesmo diante da ausência de dados atualizados, reconhece-se que a superação dos desafios da escolaridade média e da Educação de Jovens e Adultos depende de ações estruturadas, inclusivas e permanentes, capazes de reduzir desigualdades e garantir o direito à educação para todos.

Alfabetização de Jovens e Adultos

Quadro 18. Avaliação das metas alinhadas ao PNE

META NACIONAL. Elevar a taxa de alfabetização da população com 15 (quinze) anos ou mais para 93,5% (noventa e três inteiros e cinco décimos por cento) até 2015 e, até o final da vigência deste PNE, erradicar o analfabetismo absoluto e reduzir em 50% (cinquenta por cento) a taxa de analfabetismo funcional.				
META MUNICIPAL. Redação igual à meta nacional				
Indicadores	Situação em 2014 (1)	Situação em 2024(2)	Atingida? (Sim / Não / Parcial)	Nota Técnica
9A – Taxa de alfabetização da população de 15 anos ou mais:	91,7%	93,9%	Meta nacional: Parcial Meta municipal: Parcial	Meta nacional e municipal O Painel de Monitoramento do Plano Nacional de Educação não traz os dados dos indicadores da Meta 9 desagregados para nível de município. Para avaliar o indicador 9 A foi feito a consulta da taxa de analfabetismo da população de 15 anos ou mais Itaí constante no relatório “O MEC está nos municípios” de 2024 (6,1%). Esses percentuais foram subtraídos de um total de 100% para se ter um número aproximado que correspondente a taxa alfabetização no município.
9B – Taxa de analfabetismo funcional da população de 15 anos ou mais:	32, 4%	Sem dados para o indicador		
(1) BRASIL. IBGE. CENSO POPULACIONAL 2010 apud MEC. Planejando a Próxima Década. In: ITAÍ. Secretaria Municipal de Educação. Plano Municipal de Educação (2014 – 2024). Disponível em: https://www.itaí.sp.gov.br/public/admin/global-arq/plano-municipal/c64027c3f21597290f0ae432163a19d3.pdf . Acesso em: 12 ago. 2025. (2) BRASIL. Ministério da Educação (MEC). O MEC está nos municípios. A educação em Itaí/SP. Disponível em: https://storage.googleapis.com/br-mec-privado-relatorio-prefeitos/relatorio_prefeitos/SP/3521804_Ita%C3%AD_SP.pdf.pdf . Acesso em: 06 nov 2025.				

Quadro 19. Avaliação das demais metas relacionadas à Educação de Jovens e Adultos

Meta	Forma de avaliação	Meta atingida?	Nota Técnica
Manter os programas visando à alfabetização de jovens e adultos no município, com o propósito de erradicação do analfabetismo.	Meta sem possibilidade de avaliação: elaboração de Nota Técnica	Não se aplica	Meta escrita em forma de estratégia, sem indicar um objetivo a ser alcançado durante o período de vigência do PME.



PREFEITURA MUNICIPAL DE ITAÍ

“ESTADO DE SÃO PAULO”

SECRETARIA MUNICIPAL DA EDUCAÇÃO

Oferecer, no mínimo, 25% das matrículas de educação de jovens e adultos na forma integrada à educação profissional nos anos finais do ensino fundamental e no ensino médio.	Avaliada na meta de EJA integrada à Educação Profissional e Tecnológica		
Em parceria com a união fornecer material pedagógico adequado à clientela, para cursos em nível de ensino fundamental para jovens e adultos, de forma a incentivar a generalização das metas pretendidas.	Meta sem possibilidade de avaliação: elaboração de Nota Técnica	Não se aplica	Meta escrita em forma de estratégia, sem indicar um objetivo a ser alcançado durante o período de vigência do PME.
Capacitar em regime de colaboração com a união, estado e sociedade civil os educadores da educação de jovens e adultos	Meta sem possibilidade de avaliação: elaboração de Nota Técnica	Não se aplica	Meta escrita em forma de estratégia, sem indicar um objetivo a ser alcançado durante o período de vigência do PME.
Fomentar programas de educação de jovens e adultos para a população urbana e do campo na faixa etária de 15 a 17 anos, com qualificação social e profissional para jovens e adultos que estejam fora da escola e com defasagem idade-série	Meta sem possibilidade de avaliação: elaboração de Nota Técnica	Não se aplica	Meta escrita em forma de estratégia, sem indicar um objetivo a ser alcançado durante o período de vigência do PME.
Oferecer e produzir material didático, desenvolvimento de currículos e metodologias específicas para avaliação, formação continuada de docentes das redes públicas que atuam na educação de jovens e adultos.	Meta sem possibilidade de avaliação: elaboração de Nota Técnica	Não se aplica	Meta escrita em forma de estratégia, sem indicar um objetivo a ser alcançado durante o período de vigência do PME.

Principais desafios relacionados à alfabetização de Jovens e Adultos

De acordo com os indicadores educacionais, a taxa de alfabetização da população de 15 anos ou mais apresentou avanço no período analisado, passando de **91,7% em 2013** para **93,9% em 2024**.

Esse crescimento demonstra um progresso gradual na redução do analfabetismo, resultado de políticas públicas voltadas à ampliação do acesso à escola, ao fortalecimento da Educação de Jovens e Adultos (EJA) e às ações de busca ativa para reinserção de estudantes que não concluíram a educação básica.

Entretanto, mesmo com a melhora, o índice revela que uma parcela da população ainda permanece em situação de analfabetismo, o que representa um desafio a ser superado para assegurar o direito pleno à educação e ao exercício da cidadania. Persistem dificuldades relacionadas a: Populações em situação de vulnerabilidade social, em especial nas áreas rurais e periféricas; adultos e idosos com histórico de exclusão escolar, que enfrentam barreiras para retornar aos estudos; Baixa adesão e evasão na EJA, dificultando a elevação mais acelerada das taxas de alfabetização.

Em 2025, na Rede Municipal de Educação, há uma turma de EJA para os anos iniciais do Ensino Fundamental, com 12 alunos. Já na Rede Estadual, levantamento realizado pela Assessoria Técnica de Avaré da Secretaria de Educação do Governo do Estado de São Paulo, indicou que não há pessoas com 15 anos ou mais matriculadas em turmas de EJA.



PREFEITURA MUNICIPAL DE ITAÍ

“ESTADO DE SÃO PAULO”

SECRETARIA MUNICIPAL DA EDUCAÇÃO

Médio – EPT				não há registros de matrículas de EPT integradas ao Ensino Médio no Sistema Estadual em Itaí/SP.
11B – Participação do segmento público na expansão da EPT de Nível Médio	Sem dados para o indicador	100%		
11C – Expansão acumulada da ETP de nível médio pública:	Sem dados para o indicador	Sem dados para o indicador		

Fontes:

Fontes:

(1) BRASIL. IBGE. CENSO POPULACIONAL 2010 apud MEC. Planejando a Próxima Década. In: ITAÍ. Secretaria Municipal de Educação. Plano Municipal de Educação (2014 – 2024). Disponível em: <https://www.itaí.sp.gov.br/public/admin/globalarg/plano-municipal/c64027c3f21597290f0ae432163a19d3.pdf>. Acesso em: 12 ago. 2025.

(2) BRASIL. Inep. Painel de Monitoramento + PNE. Meta 11 – Educação Profissional Técnica de Nível Médio. Indicador 11 A. Disponível em: <https://app.powerbi.com/view?r=eyJrIjoib2ZjMjg1NmItN2JmZS00NzRiLWExZmQtMTI3NThhYTkwMGRhli-widCI6IjI2ZjczODk3LWM4YWVhNGMwNzc0MzRiZiJ9>. Acesso em: 08 ago. 2025

BRASIL. Inep. Painel de Monitoramento + PNE. Meta 11 – Educação Profissional Técnica de Nível Médio. Indicador 11B- Disponível em: <https://app.powerbi.com/view?r=eyJrIjoib2ZjMjg1NmItN2JmZS00NzRiLWExZmQtMTI3NThhYTkwMGRhli-widCI6IjI2ZjczODk3LWM4YWVhNGMwNzc0MzRiZiJ9>. Acesso em: 08 ago. 2025

BRASIL. Inep. Painel Estatístico do Censo Escolar – Matrículas de Fatura. Disponível em: <https://app.powerbi.com/view?r=eyJrIjoib2ViNDJmZS00NzRiLWVhNGMwNzc0MzRiZiJ9>. Acesso em: 18 ago. 2025.

BRASIL. MEC/INEP. Painel Estatístico do Censo Escolar. Matrículas: estatísticas gerais. Disponível em: <https://app.powerbi.com/view?r=eyJrIjoib2ViNDJmZS00NzRiLWVhNGMwNzc0MzRiZiJ9>. Acesso em: 06 out. 2025.

Quadro 21. Avaliação das demais metas relacionadas a EPT de Nível Médio

Meta	Forma de avaliação	Meta atingida?	Nota Técnica
Articular, em parceria com os governos federal, estadual e municipal e iniciativa privada, um sistema integrado de informações que oriente a política educacional para satisfazer às necessidades de formação inicial e continuada da	Meta sem possibilidade de avaliação: elaboração de Nota Técnica	Não se aplica	Meta escrita em forma de estratégia, sem indicar um objetivo a ser alcançado durante o período de vigência do PME.



PREFEITURA MUNICIPAL DE ITAÍ

“ESTADO DE SÃO PAULO”

SECRETARIA MUNICIPAL DA EDUCAÇÃO

força de trabalho			
Articular, junto aos órgãos envolvidos, uma periódica revisão e adequação às exigências para o desenvolvimento de cursos básicos, técnicos e superiores da educação profissional observada às ofertas do mercado de trabalho, em colaboração com os sindicatos patronais e dos trabalhadores.	Meta sem possibilidade de avaliação: elaboração de Nota Técnica	Não se aplica	Meta escrita em forma de estratégia, sem indicar um objetivo a ser alcançado durante o período de vigência do PME.
Assegurar que os programas de Educação Profissional às pessoas com deficiências, independente do grau de escolaridade, desenvolvam as etapas de qualificação, encaminhamento e acompanhamento no mercado de trabalho	Meta sem possibilidade de avaliação: elaboração de Nota Técnica	Não se aplica	Meta escrita em forma de estratégia, sem indicar um objetivo a ser alcançado durante o período de vigência do PME.
Garantir que nos programas de Educação Profissional incluam-se além da capacitação profissional, o desenvolvimento das habilidades sociais, básicas e de gestão.	Meta sem possibilidade de avaliação: elaboração de Nota Técnica	Não se aplica	Meta escrita em forma de estratégia, sem indicar um objetivo a ser alcançado durante o período de vigência do PME.



PREFEITURA MUNICIPAL DE ITAÍ

“ESTADO DE SÃO PAULO”

SECRETARIA MUNICIPAL DA EDUCAÇÃO

Assegurar que os programas de Educação Profissional possam ser ofertados por qualquer organismo, desde que reconhecido e/ou conveniado com o Poder Público.	Meta sem possibilidade de avaliação: elaboração de Nota Técnica	Não se aplica	Meta escrita em forma de estratégia, sem indicar um objetivo a ser alcançado durante o período de vigência do PME.
Assegurar a entrada de alunos nos programas, a partir de 14 anos, sem limites de idade máxima.	Meta sem possibilidade de avaliação: elaboração de Nota Técnica	Não se aplica	Meta escrita em forma de estratégia, sem indicar um objetivo a ser alcançado durante o período de vigência do PME.
Garantir a capacitação de todos os profissionais que atuam no programa de Educação Profissional.	Meta sem possibilidade de avaliação: elaboração de Nota Técnica	Não se aplica	Meta escrita em forma de estratégia, sem indicar um objetivo a ser alcançado durante o período de vigência do PME.
Ampliar o número de vagas e locais que ofereçam cursos profissionalizantes / técnicos.	Meta sem possibilidade de avaliação: elaboração de Nota Técnica	Não se aplica	Meta não especificou o percentual ou a quantidade de vagas a serem ampliadas na EPT de Nível Médio
Garantir parcerias para oferecer vagas na Educação Profissional à população.	Meta sem possibilidade de avaliação: elaboração de Nota Técnica		Meta escrita em forma de estratégia, sem indicar um objetivo a ser alcançado durante o período de vigência do PME.

Principais desafios relacionados à Educação Profissional e Tecnológica de Nível Médio

Acesso e expansão do Ensino Superior

Quadro 22. Avaliação das metas alinhadas ao PNE

META NACIONAL. Elevar a taxa bruta de matrícula na educação superior para 50% (cinquenta por cento) e a taxa líquida para 33% (trinta e três por cento) da população de 18 (dezoito) a 24 (vinte e quatro) anos, assegurada a qualidade da oferta e expansão para, pelo menos, 40% (quarenta por cento) das novas matrículas, no segmento público.

Sem meta municipal correspondente à meta nacional



PREFEITURA MUNICIPAL DE ITAÍ

“ESTADO DE SÃO PAULO”

SECRETARIA MUNICIPAL DA EDUCAÇÃO

Indicadores	Situação em 2014	Situação em 2022	Atingida? (Sim / Não / Parcial)	Nota Técnica
12 A – Razão entre a população que frequenta a graduação e a população de 18 a 24 anos	Sem dados para o indicador	Sem dados para o indicador	Meta nacional: Sem possibilidade de avaliação	<p>Meta nacional</p> <p>Os indicadores da Meta 12 no Painel de Monitoramento do PNE não são desagregados para nível de município.</p> <p>Da mesma forma, não há instituições de ensino superior em Itaí, e por isso, não é possível a consulta da quantidade de pessoas de 18 a 24 anos que frequentam a universidade no município.</p> <p>A análise foi complementada com os indicadores 12C, cujos dados foram coletados pela própria secretaria de educação e 12E com dados do Censo de 2022.</p>
12 B – Percentual da população de 18 a 24 anos que frequenta ou já concluiu a graduação	Sem dados para o indicador	Sem dados para o indicador		
12C – Participação do segmento público na expansão das matrículas de graduação:	Sem dados para o indicador	Sem dados para o indicador		
12D – Quantidade de municípios que frequentam o Ensino Superior em Itaí (1)	Sem dados para o indicador	82 UNIVESP 45 Faculdade virtual com polo no Município 224 (Beneficiários do Programa Auxílio ao Estudante)		
12E - Percentual da população de 18 anos ou mais com Ensino Superior Completo (2) - 2022	Sem dados para o indicador	1.993 (10,5%)		
Fontes: (1) Polo da UNICESUMAR em Itaí, Coordenador de Polo da UNIVESP e Comissão do Programa Auxílio ao Estudante. (2) BRASIL. IBGE. Panorama Cidades 2022. Disponível em: https://censo2022.ibge.gov.br/panorama/ . Acesso em: 08 ago. 2025				



PREFEITURA MUNICIPAL DE ITAÍ

“ESTADO DE SÃO PAULO”

SECRETARIA MUNICIPAL DA EDUCAÇÃO

Quadro 23. Avaliação das demais metas relacionadas ao Ensino Superior

Meta	Forma de avaliação	Meta atingida?	Nota Técnica
Promover moções no sentido de ampliar as vagas públicas na educação superior para a criação de cursos de educação profissional de nível tecnológico.	Meta sem possibilidade de avaliação: elaboração de Nota Técnica	Não se aplica	Meta escrita em forma de estratégia, sem indicar um objetivo a ser alcançado durante o período de vigência do PME.
Criar políticas públicas que busque ampliar o sucesso do estudante, proveniente do ensino médio público, para o ingresso no ensino superior, através de cursos preparatórios para o vestibular	Meta sem possibilidade de avaliação: elaboração de Nota Técnica	Não se aplica	Meta escrita em forma de estratégia, sem indicar um objetivo a ser alcançado durante o período de vigência do PME.
Promover a divulgação e incentivo junto aos professores da educação básica de informações sobre pós-graduação	Meta sem possibilidade de avaliação: elaboração de Nota Técnica	Não se aplica	Meta escrita em forma de estratégia, sem indicar um objetivo a ser alcançado durante o período de vigência do PME.
Estimular a ampliação e o desenvolvimento da pós-graduação e da pesquisa nas Instituições de Ensino Superior e, especificamente, nas Instituições Privadas, aumentando assim o número de docentes do ensino superior com maior qualificação	Avaliado na meta referente à pós-graduação		
Estimular a implantação de novas Instituições de Ensino Superior públicas no município	Meta sem possibilidade de avaliação: elaboração de Nota Técnica	Não se aplica	Meta escrita em forma de estratégia, sem indicar um objetivo a ser alcançado durante o período de vigência do PME.
Estabelecer parcerias, entre as escolas Municipais e Estaduais e as Instituições de Ensino Superior para a criação de equipes multidisciplinares (Psicopedagogas, Assistentes Sociais, Fonoaudiólogas, Fisioterapeutas, Terapeutas Ocupacionais), para o atendimento da Educação Infantil ao Ensino Médio;	Meta sem possibilidade de avaliação: elaboração de Nota Técnica	Não se aplica	Meta escrita em forma de estratégia, sem indicar um objetivo a ser alcançado durante o período de vigência do PME.
Viabilizar o intercâmbio entre as Instituições de Ensino Superior e escolas públicas, para a organização de programas que visem a promoção, interação e estímulo dos alunos, modificando as suas perspectivas, fazendo	Meta sem possibilidade de avaliação: elaboração de Nota Técnica	Não se aplica	Meta escrita em forma de estratégia, sem indicar um objetivo a ser alcançado durante o período de vigência do PME.



PREFEITURA MUNICIPAL DE ITAÍ

“ESTADO DE SÃO PAULO”

SECRETARIA MUNICIPAL DA EDUCAÇÃO

com que estes se familiarizem com o ambiente acadêmico.			
---	--	--	--

Principais desafios relacionados ao Ensino Superior em Itaipava

O município, por ser de pequeno porte, não comporta grandes faculdades ou universidades, o que dificulta o ingresso dos munícipes no ensino superior. Com o objetivo de apoiar as pessoas que sonham em cursar uma faculdade, o município tem investido em diversas estratégias, dentre as quais destacam-se: a realização de parceria com a Rede Estadual com a implantação do polo da UNIVESP no município e a criação do Programa Linha de Apoio para o Futuro / Programa Auxílio ao Estudante (PAE), que oferece apoio financeiro, por meio de auxílio de custo, aos estudantes que frequentam cursos de ensino superior ou técnico em outros municípios da região.

Titulação dos Docentes do Ensino Superior

Quadro 24 Avaliação das metas alinhadas ao PNE

META NACIONAL. Elevar a qualidade da educação superior e ampliar a proporção de mestres e doutores do corpo docente em efetivo exercício no conjunto do sistema de educação superior para 75% (setenta e cinco por cento), sendo, do total, no mínimo, 35% (trinta e cinco por cento) doutores.					
META MUNICIPAL. Estimular a ampliação e o desenvolvimento da pós-graduação e da pesquisa nas Instituições de Ensino Superior e, especificamente, nas Instituições Privadas, aumentando assim o número de docentes do ensino superior com maior qualificação					
Indicadores	Situação em 2014	Situação em 2024	Atingida? (Sim / Não / Parcial)	Principais desafios	Nota Técnica
13 A – Percentual de docentes com mestrado ou doutorado na Educação Superior: 13 B – Percentual de docentes com doutorado na educação	Não se aplica	Não se aplica	Não se aplica	Não se aplica	O município de Itaipava/SP não possui instituições de ensino superior. Desta forma, não é possível averiguar, por meio do Censo do Ensino Superior, o percentual de docentes com mestrado ou doutorado

Titulação de Mestres e Doutores na pós-graduação

Quadro 25. Avaliação das metas alinhadas ao PNE

META NACIONAL. elevar gradualmente o número de matrículas na pós-graduação stricto sensu, de modo a atingir a titulação anual de 60.000 (sessenta mil) mestres e 25.000 (vinte e cinco mil) doutores.					
META MUNICIPAL. Estimular a ampliação e o desenvolvimento da pós-graduação e da pesquisa nas Instituições de Ensino Superior e, especificamente, nas Instituições Privadas, aumentando assim o número de docentes do ensino superior com maior qualificação					
Indicadores	Situação em 2014	Situação em 2024	Atingida? (Sim / Não / Parcial)	Principais desafios	Nota Técnica
14 A – Títulos de mestrado concedidos no país 14B – Títulos de	Não se aplica	Não se aplica	Não se aplica	Não se aplica	O município de Itaipava/SP não possui instituições de ensino superior com cursos de pós-graduação.



PREFEITURA MUNICIPAL DE ITAÍ

“ESTADO DE SÃO PAULO”

SECRETARIA MUNICIPAL DA EDUCAÇÃO

doutorado concedidos no país					
------------------------------	--	--	--	--	--

Formação inicial de professores da educação básica

Quadro 26. Avaliação das metas alinhadas ao PNE

META NACIONAL. Garantir, em regime de colaboração entre a União, os Estados, o Distrito Federal e os Municípios, no prazo de 1 (um) ano de vigência deste PNE, política nacional de formação dos profissionais da educação de que tratam os incisos I, II e III do caput do art. 61 da Lei nº 9.394, de 20 de dezembro de 1996, assegurado que todos os professores e as professoras da educação básica possuam formação específica de nível superior, obtida em curso de licenciatura na área de conhecimento em que atuam.				
Sem meta municipal correspondente à meta nacional				
Indicadores	Situação em 2014 (1)	Situação em 2024 (1)	Atingida? (Sim / Não / Parcial)	Nota Técnica
15 A – Proporção de docências da educação infantil com professores cuja formação está adequada à área de conhecimento que lecionam:	87,1	100%	Meta nacional: Não	Meta nacional O referencial para a análise do indicador 15 A foi adaptado conforme o censo escolar. São considerados docentes com formação adequada para a área de conhecimento que lecionam aqueles que possuem o Ensino Superior/Licenciatura. Entendemos que esse índice se refere a todas as redes de ensino, destacamos que na Rede Municipal de Ensino 100% dos docentes estão adequados a área de conhecimento que lecionam.
15 – B Proporção de docências dos anos iniciais do Ensino Fundamental com professores cuja formação está adequada à área de conhecimento que lecionam:	87,4%	97,8%		



PREFEITURA MUNICIPAL DE ITAÍ

“ESTADO DE SÃO PAULO”

SECRETARIA MUNICIPAL DA EDUCAÇÃO

15 C - Proporção de docências dos anos finais do Ensino Fundamental com professores cuja formação está adequada à área de conhecimento que lecionam:	76,8%	97,3%		
14 – D Proporção de docências dos anos finais do Ensino Médio com professores cuja formação está adequada à área de conhecimento que lecionam	84,1%	93,5%		

Fontes:

(1) BRASIL. Ministério da Educação. Inep. Painel Estatístico do Censo Escolar. Docentes de Itaí. Disponível em: <https://app.powerbi.com/view?r=eyJrIjojN2ViNDJNDEtMTM0OC00ZmFhLWlyZWYtZjI1YjU0NzQzMTJhli-widC16lj2ZjczODk3LWM4YWMtNGlxZS05NzhmLWVhNGMwNzc0MzRiZiJ9> Acesso em: 08 ago. 2025

Principais desafios relacionados à formação inicial de professores na educação básica

Os dados revelam avanços significativos na adequação da formação docente em todas as etapas da educação básica. Destaca-se que, em 2024, a Educação Infantil já alcançou a universalização da formação adequada (100%), enquanto os demais níveis de ensino apresentam índices superiores a 90%, próximos da meta de universalização prevista pelo PNE.

Desafios remanescentes concentram-se principalmente no Ensino Médio e nos Anos Iniciais e Finais do Ensino Fundamental, onde ainda persiste uma pequena parcela de docências sem formação plenamente adequada. Esses casos demandam um melhor monitoramento para identificação de forma pontual.

É importante destacar que o município já estabeleceu parcerias com instituições de ensino superior, garantindo o acesso e a permanência dos professores em cursos de formação. Um exemplo é o convênio firmado com a UNIVESP, que tem ampliado as oportunidades de qualificação docente.

Além disso, foram implementadas ações de valorização da carreira, com o objetivo de estimular a formação específica e assegurar a permanência dos profissionais em suas áreas de atuação. Entre essas medidas, destaca-se a pontuação das formações na classificação para atribuição anual de aulas, reconhecendo e incentivando o desenvolvimento profissional contínuo.

PREFEITURA MUNICIPAL DE ITAÍ



PREFEITURA MUNICIPAL DE ITAÍ

“ESTADO DE SÃO PAULO”

SECRETARIA MUNICIPAL DA EDUCAÇÃO

informação e comunicação, visando modernizar e garantir a qualidade do processo de ensino e de aprendizagem.			
Fortalecer a autonomia das escolas na gestão pedagógica, administrativa e financeira, assegurando condições de formação continuada	Meta sem possibilidade de avaliação: elaboração de Nota Técnica	Não se aplica	Meta escrita em forma de estratégia, sem indicar um objetivo a ser alcançado durante o período de vigência do PME.

Principais desafios relacionados à formação continuada e pós-graduação de professores

Os indicadores demonstram que, entre 2014 e 2024, houve avanços na titulação docente em nível de pós-graduação, com aumento de **22,1% para 40,9%** no percentual de professores com cursos lato sensu ou stricto sensu. Esse crescimento revela um esforço significativo de valorização profissional e de incentivo à qualificação em nível superior, aproximando os professores das metas estabelecidas pelo PNE.

Foram implementadas ações de valorização da carreira, com o objetivo de estimular a formação de pós-graduação. Entre essas medidas, destaca-se a pontuação das pós-graduações na classificação para atribuição anual de aulas, reconhecendo e incentivando o desenvolvimento profissional contínuo.

Por outro lado, o percentual de docentes que realizaram cursos de formação continuada apresentou leve queda no período, passando de **18,5% em 2014 para 17,9% em 2024**. Esse resultado evidencia a necessidade de ampliar políticas e programas de formação permanente, com ofertas diversificadas, flexíveis e vinculadas às demandas reais da prática pedagógica. Diante disso será necessário ampliar a oferta de cursos de formação continuada e propor ações para ampliar a adesão dos docentes aos cursos de formação continuada;

Assim, o município vem contribuindo para o cumprimento parcial da Meta 16, mas reconhece a necessidade de fortalecer políticas voltadas à formação continuada, buscando assegurar condições para que todos os professores participem de processos permanentes de desenvolvimento profissional, em consonância com as metas do PNE.

Valorização dos professores

Quadro 25. Avaliação das metas alinhadas ao PNE

META NACIONAL. Valorizar os (as) profissionais do magistério das redes públicas de educação básica de forma a equiparar seu rendimento médio ao dos (as) demais profissionais com escolaridade equivalente, até o final do sexto ano de vigência deste PNE.				
Sem meta municipal correspondente à meta nacional				
Indicadores	Situação em 2015	Situação em 2025	Atingida? (Sim / Não / Parcial)	Nota Técnica
Relação percentual entre o Rendimento bruto médio mensal dos profissionais do magistério das redes públicas da educação básica e o rendimento bruto médio mensal dos demais profissionais assalariados, com o	61,70%	64,55%	Não	O cálculo dos percentuais do indicador 17A utilizou como base o salário do professor de educação básica I comparado com o psicólogo municipal (mesmo nível de escolaridade) em janeiro de 2015 e janeiro de 2025. Cumpre destacar que até 2018 o nível superior não era obrigatório para ingresso na carreira de professor, dessa forma quem possuía graduação tinha direito a um adicional de 10% sobre o salário base. Para não ter diferenças nas bases de cálculo utilizadas na comparação esse adicional não



PREFEITURA MUNICIPAL DE ITAÍ

“ESTADO DE SÃO PAULO”

SECRETARIA MUNICIPAL DA EDUCAÇÃO

mesmo nível de escolaridade (1)				foi considerado na análise, pois não faz parte do salário base.
---------------------------------	--	--	--	---

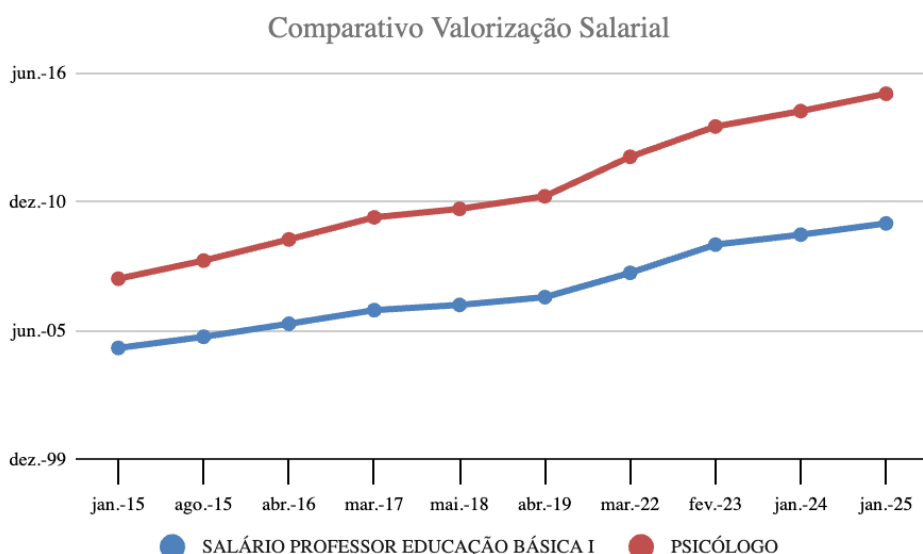
Fontes:

(1) PREFEITURA MUNICIPAL DE ITAÍ. Setor de Contabilidade. Monitoramento do Plano Municipal da Educação - Período de 2014 a 2024. Itaí/SP: Prefeitura Municipal, 2025.

Principais desafios relacionados à valorização docente

O gráfico 1 abaixo apresenta a evolução do salário do professor de educação básica I e o psicólogo municipal, ambos como o mesmo nível de formação (ensino superior):

Gráfico 1. Comparativo da Valorização Salarial



Fonte: Prefeitura Municipal de Itaí, 2025

Pela análise do gráfico e do indicador 17 A, é possível dizer que Itaí/SP está ainda distante da meta nacional (100%) no que diz respeito à equiparação salarial, apesar da valorização do salário ser igual aos profissionais da educação e outro cargo de nível superior de 2023 para 2024 (4,6%) e de 2024 para 2025 (5%).

Plano de Carreira Docente

Quadro 26. Avaliação das metas alinhadas ao PNE

META NACIONAL. Assegurar, no prazo de 2 (dois) anos, a existência de planos de Carreira para os (as) profissionais da educação básica e superior pública de todos os sistemas de ensino e, para o plano de Carreira dos (as) profissionais da educação básica pública, tomar como referência o piso salarial nacional profissional, definido em lei federal, nos termos do inciso VIII do art. 206 da Constituição Federal.				
META MUNICIPAL. Atualizar, no primeiro ano de vigência desse Plano, o Estatuto do Magistério Público Municipal e o Plano de Carreira para o Magistério, de modo a contemplar políticas de valorização do magistério público municipal, considerando as diversas categorias profissionais da Educação como condições de trabalho e jornada de trabalho				
Indicadores	Situação em 2014	Situação em 2021/2024	Atingida? (Sim / Não / Parcial)	Nota Técnica
18A – Município com plano de carreira para os profissionais do magistério:	Rede Estadual Sim Rede Municipal: Sim	Rede Estadual (2021): Sim Rede Municipal: Sim	Meta nacional Meta municipal	Os indicadores do Plano Nacional foram adaptados para questões de “Sim” ou “Não”. Os indicadores nacionais preveem o percentual de Ufs ou municípios que possuem os itens perguntados (PCR, atendimento ao piso) e, por isso, tiveram que ser adaptados para a realidade de Itaí



PREFEITURA MUNICIPAL DE ITAÍ

“ESTADO DE SÃO PAULO”

SECRETARIA MUNICIPAL DA EDUCAÇÃO

18B – Município com previsão em legislação do limite máximo de 2/3 para carga horária para atividades de interação com os educandos	Rede Estadual (2018): Sim Rede Municipal (2014): Sim	Rede Estadual (2021): Sim Rede Municipal: Sim reformulada em 2017		Os dados referentes à Rede Estadual foram retirados do painel de Monitoramento do Plano Nacional de Educação (+ PNE) que traz informações para cada Unidade Federativa. Apesar do município possuir o Plano de Carreira para o Magistério é importante salientar que o mesmo precisa de revisão e atualização para atendimento da realidade atual. Quanto aos Profissionais da Educação estes não são específicos da Educação e estão previstos no Plano de Carreira Geral da Prefeitura Municipal no momento atual.
18C – Município atende ao piso salarial profissional	Rede Estadual (2018): Sim Rede Municipal (2014): Sim	Rede Estadual (2021): Sim Rede Municipal (2024): Sim		
18 – D Município possui Plano de Carreira e Remuneração (PCR) para os profissionais da educação não docentes	Rede Estadual (2018): Sim Rede Municipal (2014): Sim, mas não é específico	Rede Estadual (2021): Sim Rede Municipal (2024): Sim, mas não é específico		
<p>Fontes:</p> <p>(1) Dados da rede estadual retirados de: BRASIL. Ministério da Educação. Inep. Plataforma + PNE. Meta 18 – Plano de Carreira Docente. Indicadores 18 A a 18D. Disponível em: https://app.powerbi.com/view?r=eyJrJoiNmZjMTUwZjg0OGIwLThjM2Q0OWY1ZTU0MTBIYTlxli-widCj6lj2ZjczODk3LWM4YWVtNGIxZS05NzhmLWVhNGMwNzc0MzRiZiJ9. Acesso em: 09 ago.2025</p>				

Principais desafios relacionados ao Plano de Carreira Docente

O município possui, desde 2012, legislação que estabelece o limite máximo de 2/3 da carga horária destinada às atividades com educandos. Entretanto, em 2017, foi necessária uma reformulação dessa normativa, com o objetivo de definir de forma mais precisa as especificidades e assegurar os direitos dos docentes de maneira igualitária.

O principal desafio enfrentado, contudo, refere-se à escassez de professores para substituições, especialmente nas disciplinas ministradas por especialistas, ou nas ausências diárias o que impacta na plena efetivação da matriz curricular com a qualidade proposta.

O município cumpre integralmente o Piso Salarial Profissional Nacional do Magistério desde a sua implantação.

No que se refere ao Plano de Carreira e Remuneração dos Profissionais da Educação, estes estão resguardados pelo Plano de Carreira dos Servidores Públicos da Prefeitura Municipal de Itaipava, que estabelece as diretrizes para progressão, remuneração e valorização funcional.

Quanto a atualização do Plano de Carreira do Magistério encontra-se em estudo para a sua reformulação, existe uma minuta elaborada pela Secretaria Municipal da Educação em 2019 que foi encaminhada para análise jurídica e impactos financeiros.

Gestão Democrática

Quadro 27. Avaliação das metas alinhadas ao PNE

META NACIONAL. Assegurar condições, no prazo de 2 (dois) anos, para a efetivação da gestão democrática da educação, associada a critérios técnicos de mérito e desempenho e à consulta pública à comunidade escolar, no âmbito das escolas públicas, prevendo recursos e apoio técnico da União para tanto.

Sem meta municipal correspondente à meta nacional

Indicadores	Situação em 2019	Situação em 2024	Atingida? (Sim / Não / Parcial)	Nota Técnica
19 A – Percentual de diretores de escolas	Rede Estadual: 0%	Rede Estadual: 0% Rede Municipal: 0%		Para a Rede Municipal de Ensino, conforme dados fornecidos pela Secretaria de Educação, 100% das escolas



PREFEITURA MUNICIPAL DE ITAÍ

“ESTADO DE SÃO PAULO”

SECRETARIA MUNICIPAL DA EDUCAÇÃO

públicas selecionados por meio de processo seletivo qualificado e eleição com participação da comunidade escolar	Rede Municipal: 0%			possuem Conselho Escolar e Associação de Pais e Mes-tres. Da mesma forma, o município possui com os três principais conselhos de controle e participação social. Contudo, averigua-se a necessidade de atualização nor-mativa quanto às seguintes leis: 1.Lei nº 1007, de 14 de fevereiro de 1997. 2. Lei nº 1556 de 24 de novembro de 2009.
19B – Percen-tual de existên-cia de colegia-dos intraesco-lares (Conse-lho Escolar, Associação de Pais e Mestres, Grêmio Estu-dantil nas es-colas públicas brasileiras	Rede Estadual: 75% Rede Municí-pal: 48,1%	Rede Estadual: 75% Rede Municipal (2025): 100%		
19C – Percen-tual de existên-cia de colegia-dos extraesco-lares (Conse-lho de Educa-ção, Conselhos de Acompa-nhamento e Controle Esta-dual, Conselho de Alimentação Escolar e Fó-rum Perma-nente de Edu-cação nas Uni-dades Federa-tivas	Rede Estadual (2018): 100% Rede Municipal (2018): 75%	Rede Estadual (2021): 100% Rede Municipal (2025): 100%		
19D – Percen-tual de oferta de infraestru-tura e capacita-ção aos mem-bros dos Con-selhos Estadu-ais de Educa-ção, Conselhos de Acompa-nhamento e Controle Social do Fundeb, Conselhos de Alimentação Escolar pelas unidades fede-rativas	Rede Estadual (2018): 66,7% Rede Municipal (2018): 50%	Rede Estadual (2021): 100% Rede Municipal (2021): 100%		
<p>Fontes:</p> <p>(1) Dados retirados de BRASIL. Ministério da Educação. Inep. Plataforma + PNE. Meta 19 – Gestão Democrática. Indicadores 19A. Disponível em: https://app.powerbi.com/view?r=eyJrIjoiaWZlNDY2MTgtODI2Ni00ZjdiLWJiNzYtNWYxYjkwMzE0MTJhliwidCI6IjI2ZjczODk3LWM4YWMtN-GlxZS05NzhmLWVhNGMwNzc0MzRiZiJ9. Acesso em: 09 ago.2025</p> <p>(2) Dados retirados de BRASIL. Ministério da Educação. Inep. Plataforma + PNE. Meta 19 – Gestão Democrática. Indicadores 19B. Disponível em: https://app.powerbi.com/view?r=eyJrIjoiaWZlNDY2MTgtODI2Ni00ZjdiLWJiNzYtNWYxYjkwMzE0MTJhliwidCI6IjI2ZjczODk3LWM4YWMtN-GlxZS05NzhmLWVhNGMwNzc0MzRiZiJ9. Acesso em: 09 ago.2025</p> <p>Dados do indicador 19C para o ano de 2025 foram atualizados conforme os dados municipais.</p> <p>(3) Dados retirados de BRASIL. Ministério da Educação. Inep. Plataforma + PNE. Meta 19 – Gestão Democrática. Indicadores 19C e 29D. Dispo-nível em: https://app.powerbi.com/view?r=eyJrIjoiaWZlNDY2MTgtODI2Ni00ZjdiLWJiNzYtNWYxYjkwMzE0MTJhliwidCI6IjI2ZjczODk3LWM4YWMtN-GlxZS05NzhmLWVhNGMwNzc0MzRiZiJ9. Acesso em: 09 ago.2025</p>				



PREFEITURA MUNICIPAL DE ITAÍ

“ESTADO DE SÃO PAULO”

SECRETARIA MUNICIPAL DA EDUCAÇÃO

Quadro 28. Avaliação das demais metas relacionadas à gestão democrática

Meta	Forma de avaliação	Meta atingida?	Nota Técnica
Reformular, até 2017, a lei de criação do Conselho Municipal da Educação com critérios mais específicos, de modo a garantir uma escolha mais participativa e democrática.	Lei aprovada pela Câmara Municipal de Itaí	Não	
Garantir reuniões mensais para os conselheiros do Conselho do FUNDEB – Fundo de Manutenção e Desenvolvimento da Educação Básica e de Valorização dos Profissionais da Educação	Meta sem possibilidade de avaliação: elaboração de Nota Técnica	Não se aplica	Meta escrita em forma de estratégia, sem indicar um objetivo a ser alcançado durante o período de vigência do PME.
Garantir visitas dos Conselheiros do Conselho de Alimentação Escolar nas escolas e cozinhas onde são preparadas as refeições.	Meta sem possibilidade de avaliação: elaboração de Nota Técnica	Não se aplica	Meta escrita em forma de estratégia, sem indicar um objetivo a ser alcançado durante o período de vigência do PME.
Criar lei específica para melhorar os Conselhos Escolares até 2017, de forma que promova a participação da comunidade escolar e local na melhoria do funcionamento das instituições de ensino e no enriquecimento das oportunidades educativas e dos recursos pedagógicos	Lei dos Conselhos Escolares aprovada pela Câmara Municipal	Sim	
Garantir a capacitação e formação permanente dos Conselheiros de todas as esferas seja através de convênios ou com recursos próprios	Meta sem possibilidade de avaliação: elaboração de Nota Técnica	Não se aplica	Meta escrita em forma de estratégia, sem indicar um objetivo a ser alcançado durante o período de vigência do PME.
Realizar Fóruns Permanentes da Educação para Avaliação e Revisão das Metas do Plano Municipal da Educação a cada dois anos, com início em 2017.	Quantidade de Fóruns Permanentes de Monitoramento e Avaliação do PNME	Não	

Principais desafios relacionados à gestão democrática

Quanto à gestão democrática, enfrentamos diversos desafios ao longo dos últimos dez anos. Entre eles, destaca-se que, conforme estabelecido no Estatuto do Magistério Municipal, os gestores escolares eram nomeados de acordo com o interesse do Poder Executivo, sendo exigido apenas o requisito legal para o cargo, sem a previsão de critérios de mérito, desempenho ou participação social.

Entretanto, em 2022, foi regulamentado, por meio de Decreto Municipal, o processo de escolha de gestores escolares com base em critérios técnicos de mérito e desempenho, mediante a apresentação de um Plano de Gestão Escolar, a ser avaliado por uma comissão composta por representantes de diversos segmentos da educação.

Mais recentemente, com o intuito de aprimorar esse processo, foi aprovada a lei que cria os cargos de Diretor Escolar, prevendo a nomeação por meio de concurso público.

No que se refere aos colegiados intraescolares, em 2014, as escolas municipais contavam apenas com as Associações de Pais e Mestres (APM). Em 2024, foram instituídos os Conselhos Escolares em todas as unidades da Rede, com participação ativa na elaboração do Projeto Político-Pedagógico (PPP).



PREFEITURA MUNICIPAL DE ITAÍ

“ESTADO DE SÃO PAULO”

SECRETARIA MUNICIPAL DA EDUCAÇÃO

Ressalta-se que as escolas municipais ainda não possuem Grêmio Estudantil. No entanto, em 2025, foi implantado em todas as unidades o Comitê de Ações e Combate ao Bullying, fortalecendo o trabalho voltado ao clima escolar e à convivência.

Quanto aos colegiados extraescolares, registra-se que o município conta com o Conselho Municipal de Educação, o Conselho de Alimentação Escolar e o Conselho Municipal do FUNDEB. Há desafios a serem enfrentados no que se refere à capacitação dos membros desses conselhos, bem como à ampliação e efetividade de sua atuação. Esse é um aspecto prioritário para o fortalecimento da gestão democrática e participativa no âmbito escolar e municipal.

Ainda durante esse período, não foi possível cumprir o estipulado quanto à implantação do Fórum Municipal de Educação. O município precisa aprimorar a participação social, de modo a envolver um número maior de pessoas nos processos relacionados à Educação, especialmente representantes da sociedade civil, pais, alunos e demais membros da comunidade. Observa-se que os grupos participativos costumam ser formados, em sua maioria, pelos mesmos integrantes, professores, funcionários e gestores, o que acaba gerando sobrecarga e limitações de tempo para a efetiva participação.

Financiamento e investimento público em educação

Quadro 29. Avaliação das metas alinhadas ao PNE

META NACIONAL. Ampliar o investimento público em educação pública de forma a atingir, no mínimo, o patamar de 7% (sete por cento) do Produto Interno Bruto - PIB do País no 5º (quinto) ano de vigência desta Lei e, no mínimo, o equivalente a 10% (dez por cento) do PIB ao final do decênio.					
Sem meta municipal correspondente à meta nacional					
Indicadores	Situação em 2016	Situação em 2024	Atingida? (Sim / Não / Parcial)	Principais desafios	Nota Técnica
20A – Gasto público em educação pública em proporção ao PIB	0,000237%	0,000326 %	Não		O cálculo para os indicadores 20A e 20B utilizaram como referência os gastos públicos em educação entre os anos de 2016 e 2024.
20B – Gasto público em educação em proporção ao PIB	1,90%	3,08%			
Fonte: (1) PREFEITURA MUNICIPAL DE ITAÍ. Setor de Contabilidade. Monitoramento do Plano Municipal da Educação - Período de 2014 a 2024. Itai/SP: Prefeitura Municipal, 2025.					

Quadro 30. Avaliação das demais metas relacionadas ao financiamento e investimento público em educação

Meta	Forma de avaliação	Meta atingida?	Nota Técnica
Assegurar dotação orçamentária para qualificação e formação continuada dos profissionais da educação.	Meta sem possibilidade de avaliação: elaboração de Nota Técnica	Não se aplica	Meta escrita em forma de estratégia, sem indicar um objetivo a ser alcançado durante o período de vigência do PME.
Assegurar a participação dos profissionais nas Audiências Públicas do Plano Plurianual (PPA), da Lei de Diretrizes Orçamentária (LDO) e Lei Orçamentária Anual (LOA).	Percentual de profissionais da educação nas Audiências Públicas	Sem possibilidade de avaliação	O monitoramento da participação dos profissionais da educação nas audiências públicas ainda não foi implementado.
Assegurar que todas as Escolas do município atendam aos padrões de qualidade, con-	Meta sem possibilidade de avaliação: elaboração de Nota Técnica	Não se aplica	Os padrões de qualidade estão em processo de reconhecimento e discussão pelos profissionais da educação de Itai/SP, tendo em conta as Resoluções recentes do



PREFEITURA MUNICIPAL DE ITAÍ

“ESTADO DE SÃO PAULO”

SECRETARIA MUNICIPAL DA EDUCAÇÃO

forme estabelecidos nos Planos Nacional, Estadual e Municipal de Educação			Conselho Nacional de Educação (Resolução CNE n.1/2024 e n.7/2025).
Construir uma Escola para diminuição da quantidade de alunos nas classes do Ensino Fundamental anos iniciais até o término de vigência desse Plano.	Escola de Ensino Fundamental construída	Não	
Construir Escola de Educação Infantil até 2018 para ampliar o atendimento as crianças de Creche do zero aos três anos de idade.	Escola de Educação Infantil construída	Sim	

Principais desafios relacionados ao financiamento e investimento público em educação

A dificuldade para o atendimento da Meta 20 está relacionada ao elevado comprometimento orçamentário com despesas de pessoal, o que ampliou significativamente a proporção entre despesas correntes e investimentos. Esse cenário reduziu a capacidade do Município de expandir sua estrutura educacional e impossibilitou o cumprimento de algumas metas, sobretudo a ampliação de vagas em creches e a implementação da educação em tempo integral.

Outros temas

O Plano Municipal de Itaipava/SP possuía outras metas, abrangendo temas para além do que era previsto no Plano Nacional. O quadro abaixo traz o monitoramento e avaliação dessas metas:

Tema	Meta	Forma de avaliação	Meta atingida?	Nota Técnica
Educação no Campo	Garantir a oferta da Educação Básica do Campo, respeitando as peculiaridades, com infraestrutura apropriada, estimulando a prática agrícola e tecnológica.	Meta sem possibilidade de avaliação: elaboração de Nota Técnica	Não se aplica	O município não possui Educação do Campo. Meta escrita em forma de estratégia, sem indicar um objetivo a ser alcançado durante o período de vigência do PME.
Educação no Campo	Garantir padrões básicos de infraestrutura para o Ensino Fundamental, compatíveis com o tamanho das unidades escolares, requisitos estes necessários para a autorização de funcionamento, manutenção e desenvolvimento do ensino quanto à organização de espaço adequado e confortável para assistência às aulas dos educandos	Meta sem possibilidade de avaliação: elaboração de Nota Técnica	Não se aplica	O município não possui Educação do Campo. Ademais, a meta não é mensurável, na medida em que não especificou a quantidade de escolas de Ensino Fundamental que atendem o padrão de qualidade.
Educação no Campo	Ampliação e Construção de novos prédios para o funcionamento adequado no Ensino Fundamental.	Meta sem possibilidade de avaliação: elaboração de Nota Técnica	Não se aplica	O município não possui Educação do Campo. Meta não mensurável, pois não especificou a quantidade de prédios a serem construídos.



PREFEITURA MUNICIPAL DE ITAÍ

“ESTADO DE SÃO PAULO”

SECRETARIA MUNICIPAL DA EDUCAÇÃO

Educação no Campo	Manter o atendimento no ensino fundamental de nove anos, garantindo o acesso e permanência de todas as crianças na escola.	Meta sem possibilidade de avaliação: elaboração de Nota Técnica	Não se aplica	O município não possui Educação do Campo. Meta escrita em forma de estratégia, sem indicar um objetivo a ser alcançado durante o período de vigência do PME.
Educação no Campo	Garantir às escolas do campo organização flexível na formação de turmas, determinando o número mínimo de estudantes, conforme estudo de demanda, por comunidade	Meta sem possibilidade de avaliação: elaboração de Nota Técnica	Não se aplica	O município não possui Educação do Campo. Meta escrita em forma de estratégia, sem indicar um objetivo a ser alcançado durante o período de vigência do PME.
Educação no Campo	Garantir formação específica para os profissionais da Educação do Campo.	Meta sem possibilidade de avaliação: elaboração de Nota Técnica	Não se aplica	Meta escrita em forma de estratégia, sem indicar um objetivo a ser alcançado durante o período de vigência do PME.
Educação à distância	Continuar realizando parcerias com instituições de Ensino Superior para oferecer vagas nessa modalidade nos próximos anos.	Meta sem possibilidade de avaliação: elaboração de Nota Técnica	Não se aplica	Meta escrita em forma de estratégia, sem indicar um objetivo a ser alcançado durante o período de vigência do PME.
Temas Transversais Contemporâneos	Promover a educação de cidadãos atuantes e conscientes no seio da sociedade multicultural e pluriétnica do Brasil.	Meta sem possibilidade de avaliação: elaboração de Nota Técnica	Não se aplica	Meta escrita em forma de estratégia, sem indicar um objetivo a ser alcançado durante o período de vigência do PME.
Temas Transversais Contemporâneos	Elaborar um plano de formação na temática História e Cultura Afro-Brasileira e Africana, para promover a Capacitação dos Profissionais da Educação de todos os níveis de ensino visando implementar a Lei Federal 10.639/2003 em dois anos.	Plano de Formação elaborado	Não	
Temas Transversais Contemporâneos	Garantir apoio especializado (psicológico, assistência social) a alunos que sofreram ou sofrem algum tipo de discriminação e/ou violência, garantindo-lhes o acesso e permanência na escola, com segurança.	Apoio especializado institucionalizado	Sim (Institucionalizado em 2025)	
Educação Ambiental	Incentivar as escolas para que estabeleçam momentos de discussão com a família ou responsáveis sobre a rotina da escola, em relação às questões ambientais, visando	Meta sem possibilidade de avaliação: elaboração de Nota Técnica	Não se aplica	Meta escrita em forma de estratégia, sem indicar um objetivo a ser alcançado durante o período de vigência do PME.



PREFEITURA MUNICIPAL DE ITAÍ

“ESTADO DE SÃO PAULO”

SECRETARIA MUNICIPAL DA EDUCAÇÃO

	conscientização e mudança de atitudes			
Educação Ambiental	Garantir a implementação do tema da sustentabilidade de forma transversal nos conteúdos escolares;	Meta sem possibilidade de avaliação: elaboração de Nota Técnica	Não se aplica	Meta escrita em forma de estratégia, sem indicar um objetivo a ser alcançado durante o período de vigência do PME.
Educação Ambiental	Reconhecer a importância da educação ética, baseada em valores, para uma condição de vida sustentável;	Meta sem possibilidade de avaliação: elaboração de Nota Técnica	Não se aplica	Meta não mensurável, na medida em que foi escrita em formato de princípio orientador e não como algo a ser atingido durante o período de vigência do PME.
Educação Ambiental	Prover à comunidade escolar oportunidades educativas que lhes permitam papel protagonista no desenvolvimento sustentável;	Meta sem possibilidade de avaliação: elaboração de Nota Técnica	Não se aplica	Meta escrita em forma de estratégia, sem indicar um objetivo a ser alcançado durante o período de vigência do PME.
Transporte Escolar	Oferecer transporte seguro e de qualidade à totalidade dos alunos beneficiários do Transporte Escolar, dentro do Setor de atendimento, identificados por meio do banco de dados do Sistema de Cadastro de Alunos da Secretaria de Educação/data base Censo MEC.	100% dos alunos da Rede Municipal enquadrados nos critérios do transporte escolar atendidos	Sim	
Merenda Escolar	Garantir, com a colaboração do Governo Federal e do Governo Estadual, a continuidade da oferta de alimentação a toda demanda escolar.	100% dos alunos da Rede Municipal e Estadual atendidos por programa de alimentação escolar	Sim	
Merenda Escolar	Garantir uma alimentação de qualidade, atendendo as necessidades nutricionais de todos os discentes.	Meta sem possibilidade de avaliação: elaboração de Nota Técnica	Não se aplica	Meta escrita em forma de estratégia, sem indicar um objetivo a ser alcançado durante o período de vigência do PME.
Merenda Escolar	Garantir cursos de atualização para profissionais a serviço da alimentação e merendeiras, inclusive das unidades escolares	100% dos profissionais da alimentação escolar capacitados	Sem possibilidade de avaliação	O Monitoramento das formações realizadas aos profissionais da alimentação escolar ainda não é feito pelo município.
Merenda Escolar	Promover boas práticas de manipulação de alimentos de dois em dois anos.	Meta sem possibilidade de avaliação: elaboração de Nota Técnica	Não se aplica	Meta escrita em forma de estratégia, sem indicar um objetivo a ser alcançado durante o período de vigência do PME.



PREFEITURA MUNICIPAL DE ITAÍ

“ESTADO DE SÃO PAULO”

SECRETARIA MUNICIPAL DA EDUCAÇÃO

Merenda Escolar	Garantir contratação de mais profissionais da área, bem como nutricionistas técnicos e nutricionistas.	01 profissional técnicos contratado	Não	A mensuração da meta foi feita com base em orientação do Conselho Regional de Nutrição (3º região SP), que dispõe sobre a quantidade mínima de profissionais técnicos para a alimentação escolar considerando o porte do município de Itaí/SP.
-----------------	--	-------------------------------------	-----	--

7. Principais Avanços e Desafios

7.1. Avanços:

1. Melhoria contínua do IDEB nos anos iniciais e finais, com avanço de 0,8 pontos no período 2015-2023.
2. Universalização quase total na pré-escola (4 e 5 anos), atingindo 96% de cobertura.
3. Redução significativa das taxas de evasão no Ensino Fundamental (de 2,1% em 2015 para 0,9% em 2024).
4. Organização e efetivação do Projeto de Reforço Escolar no Contraturno para as crianças com dificuldades e recomposição da aprendizagem no Ensino Fundamental.
5. Implantação de sistema de ensino apostilado na Educação Básica, visando ao alinhamento pedagógico e à garantia da continuidade dos estudos desde a primeira infância, com a utilização de uma mesma metodologia.
6. Ampliação do Atendimento Educacional Especializado (AEE), com abertura das salas de recursos e aumento de 180% no número de alunos atendidos.
7. Criação e implantação do Cargo de Profissional de Apoio Escolar para o público elegível da Educação Especial.
8. Implementação da Política de Educação Especial através dos Decretos de regulamentação das diretrizes e homologação do Guia Prático da Educação Especial na perspectiva da educação inclusiva.
9. Realização de parceria com a Secretaria Municipal da Saúde para melhorar os fluxos e oferta especializada para os estudantes elegíveis.
10. Oferta dos Serviços de Assistente Social e Psicólogo institucional na Educação.
11. Implantação da Política de Escola em Tempo Integral na Rede Municipal de Ensino.
12. Criação do Projeto de Substituição de docente no contraturno do cargo de que é titular para minimizar os impactos nas ausências dos docentes.
13. Fortalecimento da participação social, com criação dos Conselhos Escolares e maior participação do Conselho Municipal de Educação para debater assuntos educacionais e do monitoramento



PREFEITURA MUNICIPAL DE ITAÍ

“ESTADO DE SÃO PAULO”

SECRETARIA MUNICIPAL DA EDUCAÇÃO

das metas do PME.

7.2. Desafios:

1. Déficit de vagas em creche (0 a 3 anos), principalmente na periferia urbana.
2. Baixa taxa de alfabetização na idade certa (70%), exigindo maior investimento em formação continuada e avaliações periódicas.
3. Expansão insuficiente do tempo integral, atendendo apenas 12% dos alunos da Educação Básica.
4. Estruturação da equipe multiprofissional para o Atendimento Educacional Especializado para o atendimento a alunos elegíveis da Educação Especial.

9. Participação social e consulta pública

A participação democrática será garantida no monitoramento e avaliação do PME, mediante o acompanhamento do Conselho Municipal da Educação na análise dos dados, monitoramento das metas e homologação do relatório final para a sua publicação.

10. Recomendações para o novo PME (2025–2035)

1. Ampliação na oferta de vagas para a Educação Infantil, especialmente em idade de creche.
2. Ampliação na qualidade na oferta de vagas na Educação Básica.
3. Ampliar a quantidade de Turmas de reforço escolar no contraturno.
4. Investir na melhoria da taxa de alfabetização.
5. Expansão na oferta de vagas em Escola de Tempo Integral.
6. Melhorar o engajamento da comunidade escolar com as famílias.
7. Ampliação na qualidade da oferta de Atendimento Educacional Especializado, principalmente com o apoio dos profissionais multidisciplinares.
8. Investir na formação dos Profissionais da Educação, principalmente nos gestores escolares e coordenadores pedagógicos

11. Validação pelo Conselho Municipal de Educação (Parecer CME)

O presente relatório será encaminhado para avaliação e validação do Conselho Municipal da Educação com emissão de Parecer Conclusivo de análise.

Referências

BRASIL. Ministério da Educação. Inep. Planilha de Resultados (Municípios) Saeb 2015. Disponível em: <https://www.gov.br/inep/pt-br/areas-de-atuacao/avaliacao-e-exames-educacionais/saeb/resultados>. Acesso em: 09 ago.2025

BRASIL. Ministério da Educação. Inep. Planilha de Resultados (Estado) | Saeb 2015. Disponível em: <https://www.gov.br/inep/pt-br/areas-de-atuacao/avaliacao-e-exames-educacionais/saeb/resultados>. Acesso em: 09 ago. 2025

PLATAFORMA QEdU. Aprendizado Adequado | Saeb 2023 | Itaipava. Disponível em: <https://qedu.org.br/municipio/3521804-itaipava/aprendizado>. Acesso em: 15 ago. 2025.



PREFEITURA MUNICIPAL DE ITAÍ

"ESTADO DE SÃO PAULO"

SECRETARIA MUNICIPAL DA EDUCAÇÃO

Assinaturas:

Elaine Bemfica de Oliveira Pinto
Secretário(a) Municipal de Educação

Letícia Rosa Tristão Serafim
Presidente do Conselho Municipal de Educação

Carmen Fátima Nunes Villen
Representante do Conselho Municipal da Educação

Cristina Rosa Borba
Representante do Ensino Fundamental.

Maria Aparecida Ferreira
Representante da Educação Infantil

Lucinéia Aparecida de Barros
Representante dos Técnicos Administrativos